

AERIUM

Made Simple, Done Right.



CZ

AERIUM **FrostSpin 6in1**

Bezpečnostní upozornění a pokyny

1. Před uvedením výrobku do provozu si pečlivě přečtěte tento návod k obsluze.
2. Ujistěte se, že používané napětí odpovídá hodnotám uvedeným na typovém štítku a že síťová zástrčka je kompatibilní se zásuvkou a zásuvka je řádně uzemněná.
3. Během provozu ponechejte mezi vstupem a výstupem vzduchu a okolními předměty dostatečný prostor (cca 8 cm) a neblokujte kryt ani ventilační otvory, aby nedošlo ke zhoršení chlazení.
4. Nepoužívejte žádné příslušenství, které není doporučeno výrobcem.
5. Nedovolte, aby výrobek používaly děti nebo osoby se sníženou schopností bez náležitého dohledu.
6. Nepoužívejte výrobek v blízkosti vysokoteplotních plynových nebo elektrických topidel, aby se předešlo nebezpečí.
7. Nezapínejte a nevypínejte kompresor v krátkých intervalech; mezi jednotlivými spuštěními ponechejte alespoň 5 minut, aby nedošlo k poškození kompresoru.
8. Abyste předešli poškození, vyvarujte se při vyjímání tříště nárazům do nádoby, plnicího otvoru nebo okolních povrchů.
9. Nepouštějte přístroj, pokud není míchací nádoba správně nasazena nebo pokud není na svém místě míchací šnek.
10. Počáteční teplota směsi pro výrobu ledové tříště by měla být 20 ± 5 °C. Do přístroje nikdy nevlévejte směs předmraženou v mrazničce. Hrozí zablokování motoru, aktivace bezpečnostní pojistky a trvalé poškození stroje.
11. Po spuštění přístroje neodemykejte zámek míchací nádoby a během provozu nevyjímejte nádobu na směs.
12. Tento výrobek není určen k venkovnímu použití.
13. Nepoužívejte k čištění přístroje chemické prostředky ani hrubé nástroje. Neoplachujte chladicí válec přímo pod tekoucí vodou a nepoužívejte metodu sušení vysokým teplem.
14. Je normální, že je slyšet mírný zvuk způsobený třením míchacího šneku o chladicí válec, když přístroj pracuje bez přidaných surovin.

15. Po ukončení provozu přístroj odpojte vytažením napájecího kabelu ze zásuvky.
16. Návod k obsluze uchovávejte na bezpečném místě.
17. Při manipulaci a obsluze dbejte na to, aby se vlasy ani části oděvu nedostaly do kontaktu s přístrojem.
18. Nevkládejte do míchací nádoby zmražené ovoce, zeleninu ani kostky ledu.
19. Před spuštěním se ujistěte, že jsou z míchací nádoby odstraněny všechny pomůcky a náčiní, aby nedošlo k jejich poškození, poranění osob nebo škodám na majetku.
20. Po prvním vybalení nechte přístroj stát alespoň 4 hodiny před zapnutím, aby se ustálilo chladivo a byl zajištěn optimální výkon.
21. Upozornění: Chraňte napájecí kabel, zástrčku a výstup vzduchu před vodou a nikdy přístroj ani jeho části neponořujte do vody nebo jiné kapaliny, aby nedošlo k úrazu elektrickým proudem.
22. Upozornění: Nepoužívejte přístroj, pokud je poškozen napájecí kabel, zásuvka nebo jakákoli elektrická součást. V takovém případě jej nechte neprodleně zkontrolovat a opravit u prodejce nebo v autorizovaném servisu.
23. Upozornění: Do přístroje nesmí být vkládány kovové fólie nebo jiné vodivé materiály, aby nedošlo k požáru nebo zkratu.
24. Upozornění: Pokud je poškozen napájecí kabel, musí být vyměněn výrobcem, jeho servisní organizací nebo jinou kvalifikovanou osobou, aby se předešlo nebezpečí.
25. Upozornění: Tento spotřebič není určen k používání osobami (včetně dětí) se sníženými fyzickými, smyslovými nebo duševními schopnostmi či nedostatkem zkušeností a znalostí, pokud jim osoba odpovědná za jejich bezpečnost neposkytlá dohled nebo instruktaž o používání spotřebiče. Děti musí být pod dohledem, aby si se spotřebičem nehrály.
26. Upozornění: Nepokládejte výrobek vzhůru nohama ani šikmo.
27. Upozornění: Vždy odpojte napájecí kabel ze zásuvky, pokud přístroj nepoužíváte nebo jej čistíte.
28. Upozornění: Zajistěte, aby byl spotřebič umístěn v dobře větraném prostoru, mimo dosah zdrojů tepla a hořlavých materiálů.

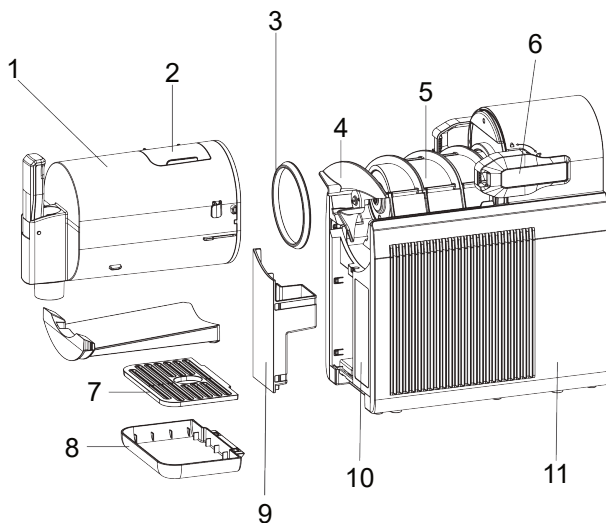
29. Upozornění: Ujistěte se, že napájecí síť odpovídá požadavkům spotřebiče, používejte vhodné zásuvky a jističe.
30. Upozornění: Při manipulaci se spotřebičem zabraňte kontaktu s otevřeným ohněm nebo horkými povrchy.
31. Upozornění: Máte-li podezření na únik chladiva, okamžitě vypněte přístroj a obraťte se na odborný servis.
32. Upozornění: V případě jakékoli poruchy nebo abnormálního chodu přístroj okamžitě vypněte a kontaktujte autorizovaný servis kvůli kontrole a opravě.
33. Upozornění: Po skončení životnosti nebo při nutnosti výměny spotřebiče kontaktujte odbornou firmu, která zajistí ekologickou recyklaci a likvidaci.
34. Upozornění: Nerozebírejte spotřebič svépomocí, abyste předešli úniku chladiva a dalším bezpečnostním rizikům.
35. Upozornění: Dodržujte místní předpisy a zákony týkající se likvidace elektroodpadu a chladicích zařízení.
36. Upozornění: Nepoužívejte mechanická zařízení ani jiné prostředky ke zrychlení odmrazování, pokud je nedoporučil výrobce.
37. Upozornění: Nezasahujte do chladicího okruhu. Toto upozornění platí pro spotřebiče, jejichž chladicí okruh je uživateli přístupný.
38. Upozornění: Nepoužívejte uvnitř prostoru pro potraviny žádné elektrické spotřebiče, pokud nejsou výrobcem vysloveně určeny pro použití v tomto přístroji.
39. Upozornění: Nevkládejte do spotřebiče výbušné látky, například tlakové nádoby s hořlavými propelanty.
40. Upozornění: Tento výrobek je určen pro použití v domácnostech a podobných prostředích, jako jsou:
 - zařízení pro přípravu jídel v kancelářích, prodejnách a jiných pracovních provozech
 - farmy a zákazníci v hotelech, motelech a jiných ubytovacích zařízeních
 - penziony typu „bed and breakfast“
 - catering a podobné neprodejní provozy.
41. Upozornění: Při umísťování spotřebiče dbejte na to, aby napájecí kabel nebyl skřípnutý ani jinak poškozený.

42. Upozornění: Neumísťujte za spotřebič více přenosných prodlužovacích zásuvek ani nabíječek mobilních telefonů.
43. Upozornění: Dohlížejte na děti, aby si se spotřebičem nehrály.
44. Upozornění: Udržujte větrací otvory ve skříni spotřebiče nebo ve vestavné konstrukci volné a nezakryté.
45. Chladivo a plnicí plyn v izolaci jsou hořlavé. Při likvidaci spotřebiče jej odevzdejte pouze ve schváleném středisku pro sběr odpadu a nevystavujte jej otevřenému ohni.



Varování: Nebezpečí
požáru/hořlavé materiály

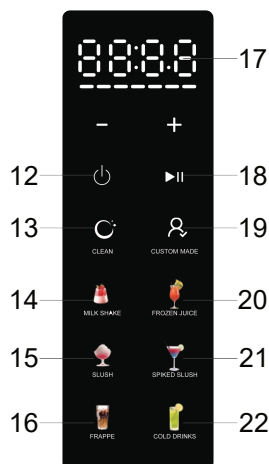
Popis spotřebiče



- | | |
|---------------------------------------|--------------------------|
| 1. Míchací nádoba | 7. Kryt odkapávací misky |
| 2. Víko míchací nádoby | 8. Odkapávací miska |
| 3. Těsnící kroužek | 9. Nádržka na vodu |
| 4. Míchací šnek | 10. Ovládací panel |
| 5. Chladicí válec | 11. Tělo spotřebiče |
| 6. Zámek (k zajištění míchací nádoby) | |

Popis ovládacího panelu

12. Tlačítko napájení (Zap/Vyp)
13. Čištění
14. Mléčný nápoj
15. Ledová tříšť
16. Frappe
17. Indikátor teploty a času
18. Pauza/Start
19. Vlastní režim
20. Mražený džus
21. Alkoholický ledový nápoj
22. Studené nápoje



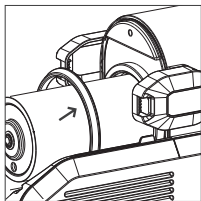
Obrázek je pouze ilustrační, skutečný produkt se může lišit.

Jak spotřebič používat

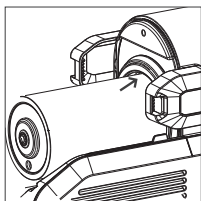
Poznámka: Před použitím důkladně vyčistěte všechny součásti, které přijdou do styku s ledovou tříští, včetně chladícího válce, míchací nádoby, míchacího šneku a těsnicího kroužku. Před čištěním se ujistěte, že je napájecí kabel odpojen ze zásuvky. Při přípravě ledové tříště umístěte přístroj na rovný a stabilní povrch, aby byl zajištěn správný provoz kompresoru.

Připravte si suroviny podle receptu. Není nutné předmrazovat suroviny v mrazničce, protože přístroj je vybaven vestavěným kompresorem, který dokáže suroviny přímo zmrazit a vytvořit ledovou tříšť.

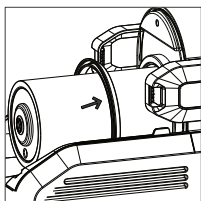
- Po vyčištění součástek sestavte přístroj v následujícím pořadí a věnujte zvláštní pozornost těmto detailům:



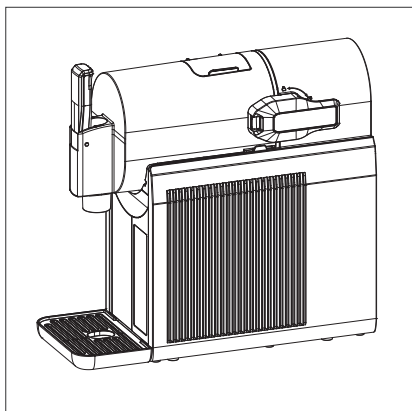
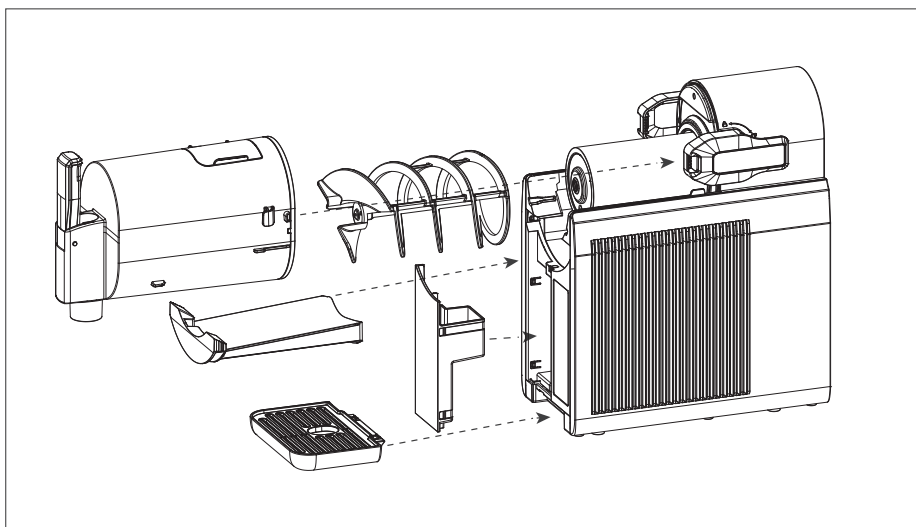
Zajistěte správné nasměrování těsnicího kroužku míchací nádoby.



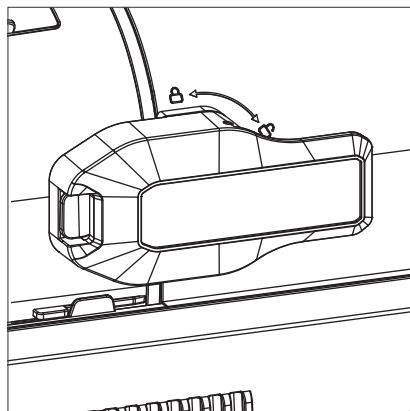
Dávejte pozor, protože při rozebírání nebo sestavování míchací nádoby může těsnicí kroužek snadno vypadnout, proto pokaždé zkontrolujte, že je správně nasazen.



Nesprávné nasměrování těsnicího kroužku míchací nádoby.

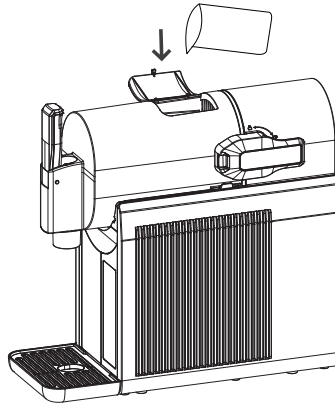


Plně sestavený
výrobník na ledovou
tříšť.

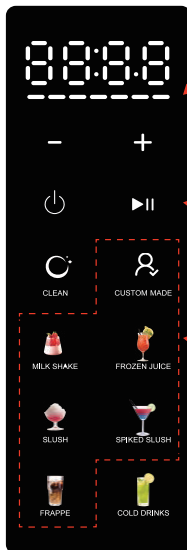


Zámek míchací nádoby musí
být v poloze „LOCK“, jinak
může dojít k netěsnostem.

2. Připravte přísady a dobře je promíchejte. Otevřete víko míchací nádoby, nalijte směs do míchací nádoby a poté víko opět uzavřete.



3. Zapojte přístroj do zásuvky a stiskněte tlačítko napájení. Zvolte vhodnou funkci a hustotu podle použitých surovin (doporučuje se výchozí nastavení) a nakonec stiskněte tlačítko Start pro zahájení přípravy ledové tříště.

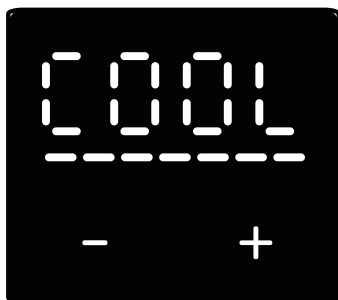


Krok 2:
Pomocí tlačítek „+“ a „-“ nastavte požadovanou hustotu.

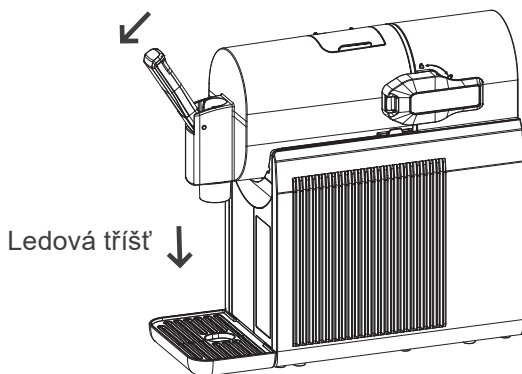
Krok 3:
Stiskněte tlačítko Start.

Krok 1:
Podle vlastností použitých surovin zvolte odpovídající funkci.

- Po dokončení přípravy ledové tříště přejde přístroj do režimu izolace teploty a na ovládacím panelu se zobrazí „COOL“, což znamená, že je ledová tříšť hotová.



- Nechte přístroj v režimu „COOL“, nevypínejte jej a otočením páky vydávejte ledovou tříšť. Jak je znázorněno na obrázku níže.



- Po vypití ledové tříště se doporučuje nalít do nádoby 2 litry čisté vody a zapnout funkci čištění. Po 5 minutách vodu vypusťte (v případě potřeby postup opakujte, dokud není z míchací nádoby zcela odstraněn zbytek nápoje).
- Stisknutím tlačítka napájení přístroj vypněte a odpojte jej ze zásuvky. Všechny díly poté umyjte ručně po každém použití a nakonec všechny komponenty znovu správně sestavte.

Funkce a ovládací prvky

1. Připojení k napájení: Zasuňte napájecí kabel do vhodné zásuvky a ujistěte se, že tvar a napětí zásuvky odpovídají požadavkům uvedeným v návodu.
2. Funkce ovládacích tlačítek:

Vlastní režim (Custom Made): Tato funkce umožňuje uživateli nastavit požadovanou teplotu pomocí tlačítek „+“ a „-“. Po nastavení teploty stiskněte tlačítko „Start“ pro zahájení přípravy ledové tříště. Pokud během procesu stisknete tlačítko „Pause“, můžete přepnout na jiné funkce nebo změnit teplotu. Po dokončení přípravy přejde přístroj automaticky do režimu izolace teploty (na displeji se zobrazí COOL).

Poznámka: Pokud nastavíte teplotu příliš nízko, může dojít k zastavení motoru nebo k přílišnému ztuhnutí ledové tříště.

Režim studených nápojů (Cold Drinks): Stiskněte tlačítko režimu studených nápojů. Nastavte požadovanou teplotu pomocí tlačítek „+“ a „-“. Po nastavení teploty stiskněte tlačítko „Start“ pro zahájení přípravy studeného nápoje. Pokud během procesu stisknete tlačítko „Pause“, můžete přepnout na jiné funkce nebo změnit teplotu. Po dokončení přípravy přejde přístroj do režimu izolace teploty (na displeji se zobrazí COOL).

Úroveň teploty	1. úroveň	2. úroveň	3. úroveň	4. úroveň	5. úroveň	6. úroveň	7. úroveň
Odpovídající teplota	9°C	8°C	7°C	6°C	5°C	4°C	3°C

Režim ledové tříště (Slush): Podle vlastností použitých surovin zvolte vhodný režim ledové tříště. Hustotu ledové tříště nastavte pomocí tlačítek „+“ a „-“ (doporučuje se výchozí nastavení). Poté stiskněte tlačítko „Start“ pro zahájení přípravy ledové tříště. Pokud během procesu stisknete tlačítko „Pause“, můžete přepnout na jiné funkce nebo změnit úroveň hustoty. Po dokončení přípravy přejde přístroj do režimu izolace teploty (na displeji se zobrazí COOL). Níže jsou uvedeny popisy jednotlivých možností v menu:

PROGRAM	VÝCHOZÍ TEPLOTA	URČENO PRO	PŘÍKLADY	NEDOPORUČUJE SE
Ledová tříšť	4. úroveň	Určeno k úpravě běžných nápojů	Obsah cukru musí být vyšší než 13%. Sportovní nápoje, limonády, slush nápoje, ledový čaj, ovocné punče, energetické nápoje, kombucha.	Dietní limonády, perlivé vody.
Alkoholický ledový nápoj	6. úroveň	Určeno pro nápoje s obsahem alkoholu	Obsah alkoholu musí být mezi 4%–15%. Bílé nebo růžové víno, míchané margarity, řemeslná tvrdá kombucha, tvrdá limonáda, hard seltzer.	Doporučená maximální kapacita pro kyselé pivní koktejly je 1 l, jinak hrozí přetečení.
Frappe	5. úroveň	Určeno pro mlivoníky kávových nápojů pro přípravu mražených specialit	Recept 1: 95,7% kupované oslazené kávy (obsah cukru asi 10%) + 4,3% smetany ke šlehání. Recept 2: 60% neslazené kávy + 15% plnotučného mléka + 15% smetany ke šlehání + 10% cukru nebo karamelové či čokoládové polevy.	-
Mléčný nápoj	4. úroveň	Mléčné a smetanové nápoje	Recept 1: 8,6% ochuceného sirupu/omáčky + 56% mléka + 30% smetany ke šlehání + 4,4% cukru. Recept 2: 15% práškové směsi/mléka na vaření + 15% smetany ke šlehání + 70% ochucovacího krému nebo husté směsi. Recept 3: 70% ochuceného mléka + 15% smetany ke šlehání + 15% bílého cukru.	Jogurtové nápoje.
Mražený džus	3. úroveň	Určeno pro přirozeně slazené nápoje	Pomerančová šťáva, jablečná šťáva, brusinková šťáva, ananasová šťáva, čerstvě lisované šťávy.	Šťávy bez cukru.

Funkce čištění: Nalijte teplou (max 50 °C) vodu do míchací nádoby a stiskněte tlačítko „Clean“ pro zvolení funkce čištění. Poté stiskněte tlačítko „Start“ pro spuštění míchacího motoru. Po dokončení procesu stiskněte tlačítko napájení pro vypnutí přístroje.

Poznámka: V případě potřeby můžete přidat 1–2 kapky potravinářského čisticího prostředku, počkat 2 minuty a poté pokračovat v čištění.

3. Režim izolace teploty:

Vstup do režimu izolace teploty (COOL) znamená, že příprava ledové tříště byla dokončena. Aby se zabránilo jejímu rozpuštění v případě, že během přípravy nejste u přístroje a nemůžete nápoj hned vypít nebo uložit, je přidána následující uživatelsky přívětivá funkce: pokud po dokončení přípravy nedojde k žádné další operaci, přístroj bude v pravidelných intervalech spouštět chladicí funkci, aby zachoval čerstvost a strukturu ledové tříště. Izolační režim trvá 12 hodin, poté přístroj vydá 10 krátkých pípnutí a automaticky se vypne.

4. Funkce alarmu ztráty otáček motoru:

Přístroj je vybaven ochranou proti zablokování. Pokud motor během provozu zaznamená ztrátu otáček, přístroj zobrazí chybu E1 a kompresor i motor se dočasně zastaví. Tato funkce je navržena tak, aby zabránila poškození hnacího systému motoru. Pokud k této situaci dojde neúmyslně, postupujte podle následujících kroků k odstranění problému:

1. Odpojte přístroj ze zásuvky.
2. Vyjměte směs z nádoby.
3. Nechte přístroj přibližně 15 minut vychladnout.
4. Sundejte míchací nádobu, míchací šnek a zkontrolujte, zda v míchacím šneku nezůstaly zbytky surovin.
5. Opět sestavte výrobek ledové tříště a zapojte jej do zásuvky a pokračujte v používání.

Varování: Nepřekračujte maximální doporučené množství míchací nádoby. Toto je nejčastější důvod přetížení přístroje.

Varování: Nevkládejte do přístroje celé kostky ledu ani jiné pevné suroviny.

5. Funkce ochrany kompresoru:

Aby byla zajištěna dlouhá životnost přístroje, je kompresor vybaven automatickými ochrannými funkcemi, které reagují na změny režimů:

- Ochranná prodleva při zapnutí: Pokud přístroj vypnete z režimu se zapnutým kompresorem a následně jej chcete ihned znovu spustit, kompresor se zaktivuje až po uplynutí cca 3 minut.

- Zpožděné vypnutí: Při přepnutí z aktivního pracovního režimu do stavu pozastavení (pauzy) nedojde k okamžitému zastavení kompresoru. Jeho vypnutí je zpožděno přibližně o 3 minuty.

6. Bezpečnostní funkce zajištění nádoby:

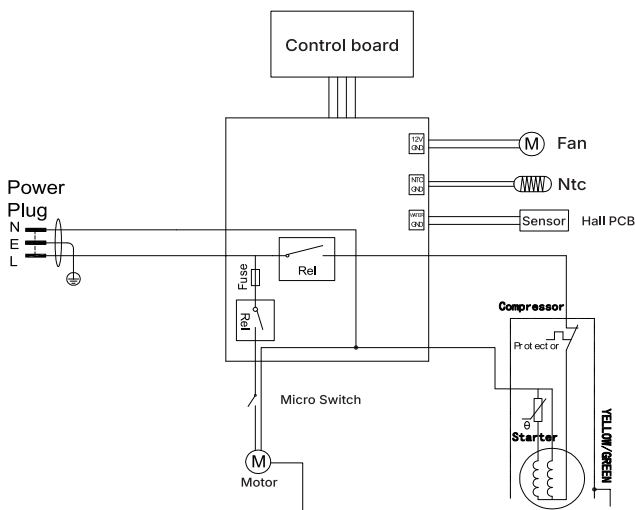
- Pokud nádoba na míchání není správně nasazena, stisknutím tlačítka „Start“ nedojde k aktivaci kompresoru, ventilátoru ani motoru a zobrazí se varování.
- Pokud se nádoba během provozu uvolní nebo oddělí, kompresor, ventilátor a motor se zastaví a zobrazí se varování.

7. Zobrazení chybových hlášení:

Pokud dojde u výrobku ledové tříště k poruše, na displeji se zobrazí chybový kód, který označuje konkrétní problém. Chybové kódy a jejich popisy jsou následující:

Chybový kód	Popis
E1	Porucha upevnění nádoby, zastavení motoru nebo porucha komunikace Hallova snímače.
E2	Porucha teplotního čidla – otevřený nebo zkratovaný obvod.
E3	Porucha ventilátoru kondenzátoru (otevřený obvod nebo nadproud).
E4	Alarm nízkého obsahu cukru.
E5	Alarm vysokého obsahu alkoholu.
E6	Porucha komunikace mezi řídicí deskou a napájecí deskou.

Schéma zapojení



Čištění a údržba

Poznámka: Před čištěním, údržbou se ujistěte, že je zařízení odpojeno od elektrické sítě, aby nedošlo k úrazu elektrickým proudem.

1. Vyjměte míchací nádobu, opláchněte ji důkladně vodou a vyčistěte vlhkým hadříkem. Nepoužívejte drátěné kartáče ani abrazivní čisticí prostředky.
2. Vyjměte míchacího šneka, opláchněte jej důkladně vodou a vyčistěte vlhkým hadříkem.
3. Vyjměte odkapávací táč a zásobník na vodu, opláchněte je důkladně vodou a vyčistěte vlhkým hadříkem.
4. Vyčistěte vlhkým hadříkem jakékoli znečištěné oblasti na chladicím válci a těle přístroje. Neponořujte tělo přístroje do vody a nevlévejte vodu do bočních ventilačních otvorů.
5. Všechny díly osušte čistým hadříkem a znovu je sestavte do původních pozic.

Řešení problémů

Č.	Problém	Příčina	Řešení
1	Únik tekutiny ze zadní části míchací nádoby.	Zámek není v poloze „zamčeno“ (lock). Těsnicí kroužek je uvolněný, nasazený obráceně nebo chybí.	Otočte zámkem do polohy „zamčeno“. Před nasazením nádoby nezapomeňte zkontrolovat, zda je těsnicí kroužek správně nainstalován na svém místě.
2	Míchací nádoba se nadzvedává vlivem míchacího šneka, což způsobuje hlasitý zvuk.	Míchací šnek není správně umístěn, což způsobilo jeho sklouznutí na hřídel.	Umístěte míchacího šneka do správné polohy.
3	Při spuštění se z míchacího šneka ozývá zvuk nebo vibrace.	Nesprávné používání míchacího šneka vedlo k jeho opotřebení.	Zakupte nového míchacího šneka.
4	Během přípravy ledové tříště se míchací šnek zasekne, což způsobí zobrazení chybové hlášky E4 nebo E1.	Ingredience obsahují méně než 6 % cukru.	Přidejte jednu z následujících složek: koncentrovaný citronový sirup, med, javorový sirup, agávní sirup, ochucovací sirup nebo ovocnou šťávu s obsahem glukózy. Před použitím promíchejte. Doporučujeme proces pozastavit, přidat cukr a poté pokračovat. Bez dostatečného množství cukru stroj spustí alarm.
5	Nelze vyrobit alkoholický nápoj pomocí funkce "SPIKED SLUSH". Stroj nepracuje a displej zobrazuje „E5“.	Směs má příliš vysoký obsah alkoholu.	Obsah alkoholu by měl být nižší než 15 %. Doporučuje se přidat vodu nebo nápoj s nižším obsahem alkoholu, důkladně promíchat a poté produkt znovu spustit. Pokud alarm přetrvává, stroj vypněte a znovu zapněte.
6	Zobrazuje se chybový kód „E1“.	Zámek k zajištění míchací nádoby je povolený.	Je možné, že uživatel zahájil proces bez řádného zamčení zámkem míchací nádoby. Zamkněte zámek míchací nádoby do polohy "LOCK" a restartujte program.

7	Při použití funkcí FRAPPE nebo Mléčného nápoje (MILK SHAKE) se netvoří tříšť nebo se zobrazuje kód E4 nebo E1.	V receptu chybí smetana ke šlehání nebo cukr.	Postupujte podle doporučeného receptu, přidejte smetanu ke šlehání nebo cukr, a poté stroj vypněte a resetujte. Před opětovným spuštěním výroby vyčkejte 10 minut. Poznámka: Přidanou smetanu nebo cukr před nalitím do stroje důkladně rozmíchejte v původní směsi.
---	--	---	---

Technické specifikace

Název:	AERIUM FrostSpin 6in1
Jmenovité parametry:	AC 220-240V / 50Hz
Klimatická třída:	SN, N, ST, T
Jmenovitý příkon:	200 W
Chladivo:	R290A (21g)
Izolace:	Cyklopentan (C ₅ H ₁₀)
Rozměry (délka × šířka × výška):	429 x 175 x 446 mm
Hmotnost:	Hrubá: 11,5 kg; čistá: 10,6 kg

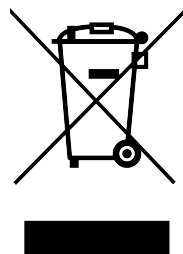
Bezpečnostní pokyny pro ingredience

- Vždy používejte nápoje s obsahem cukru nejméně 6 %. Nepoužívejte nápoje bez cukru nebo s nízkým obsahem cukru (jako jsou limonády bez cukru, dietní limonády, džusy bez cukru, černá káva nebo energetické nápoje), protože ty mohou zmrznout v pevnou hmotu a poškodit přístroj. Pokud má váš nápoj méně než 6 % cukru, můžete obsah cukru zvýšit přidáním bílého cukru, kokosového cukru, medu, javorového sirupu, agávového sirupu, ochuceného sirupu nebo ovocné šťávy.
- Minimální množství tekutiny je 0,5 l. Maximální množství pro funkci ledové tříště (slush) je 1,5 l a pro funkci studeného nápoje je to 2,0 l.
- Nepřidávejte kostky ledu, kousky ovoce, směs na zmrzlinu ani mražené ovoce, protože by mohlo dojít k poškození spotřebiče.
- U funkce alkoholického ledového nápoje (SPIKED SLUSH) zajistěte, aby obsah alkoholu ve směsi byl mezi 4 % a 16 %. Pokud překročí 16 %, naředte směs ovocnou šťávou, sodovkou, tonikem, kávou, čajem nebo jinými nealkoholickými nápoji.

5. Při použití funkcí Frappe nebo Mléčného nápoje (MILK SHAKE) je nezbytné přidat smetanu ke šlehání a cukr, jak je uvedeno v receptu. Pokud by tyto složky chyběly, míchací lopatky by se mohly zaseknout. Pro dosažení nejlepších výsledků vždy dodržujte doporučené poměry v receptu.

Pokyny pro likvidaci

Pokud je na produktu znázorněn tento symbol (přeškrtnutý kolečkový kontejner), na jeho likvidaci se vztahuje evropská směrnice 2012/19/EU. Tento produkt nesmí být likvidován společně s běžným domácím odpadem. Odevzdejte jej prosím do nejbližšího sběrného místa pro elektrický odpad. Tím ochráníte životní prostředí i zdraví ostatních. Recyklace také šetří omezené zdroje.



Právo na změny a aktualizace

Společnost Lavatronic s.r.o. si vyhrazuje právo kdykoli změnit design, vybavení nebo technické specifikace produktu. Výrobce může také bez předchozího upozornění změnit firmware a tento manuál.

Prohlášení o shodě

Společnost Lavatronic s.r.o. tímto prohlašuje, že zařízení AERIUM FrostSpin 6in1 splňuje všechny příslušné požadavky platných právních předpisů a technických norem Evropské unie.

Výrobce

Lavatronic s.r.o.

Roháčova 145/14, 130 00 Praha 3, Česká republika

www.aerium.eu / info@erium.eu

