

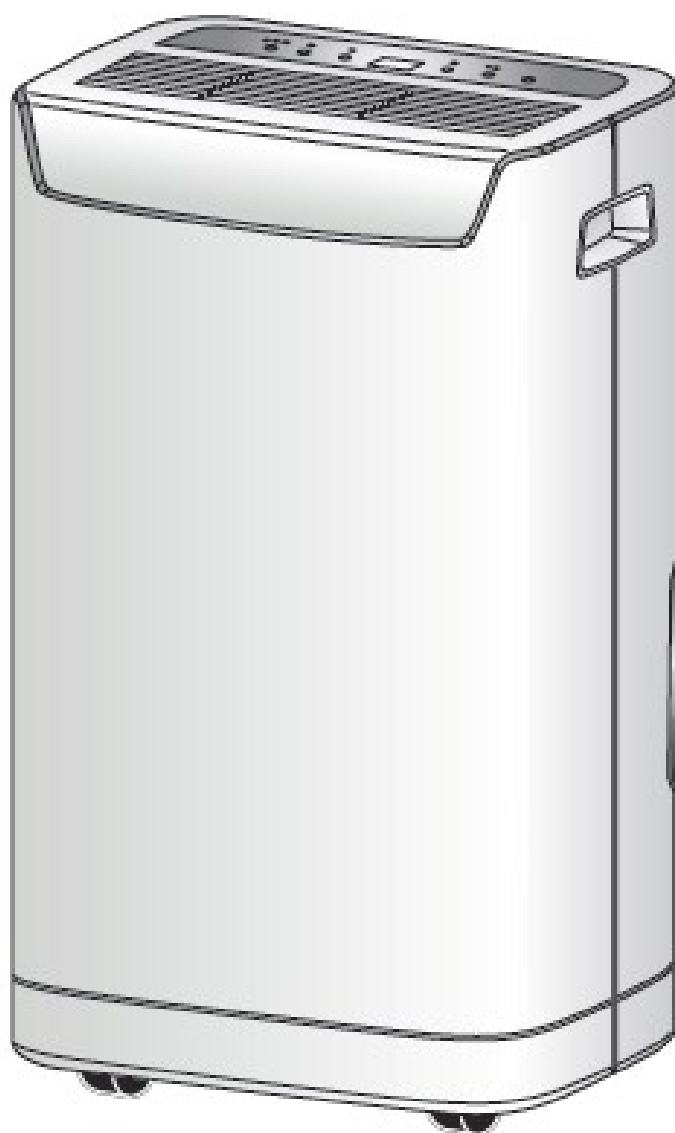


**OLIMPIA  
SPLENDID**  
HOME OF COMFORT



# AQUARIA S1

## 10-12-14-16 P



Pozor: nebezpečí požáru

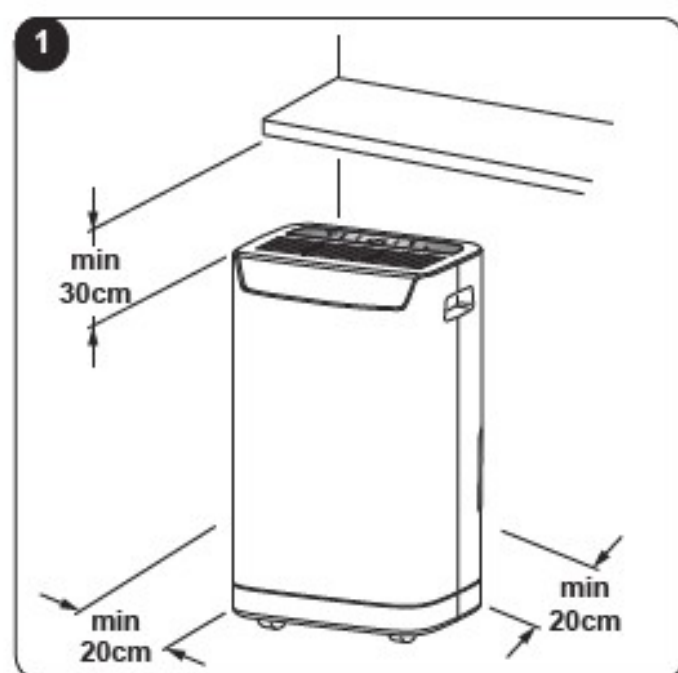
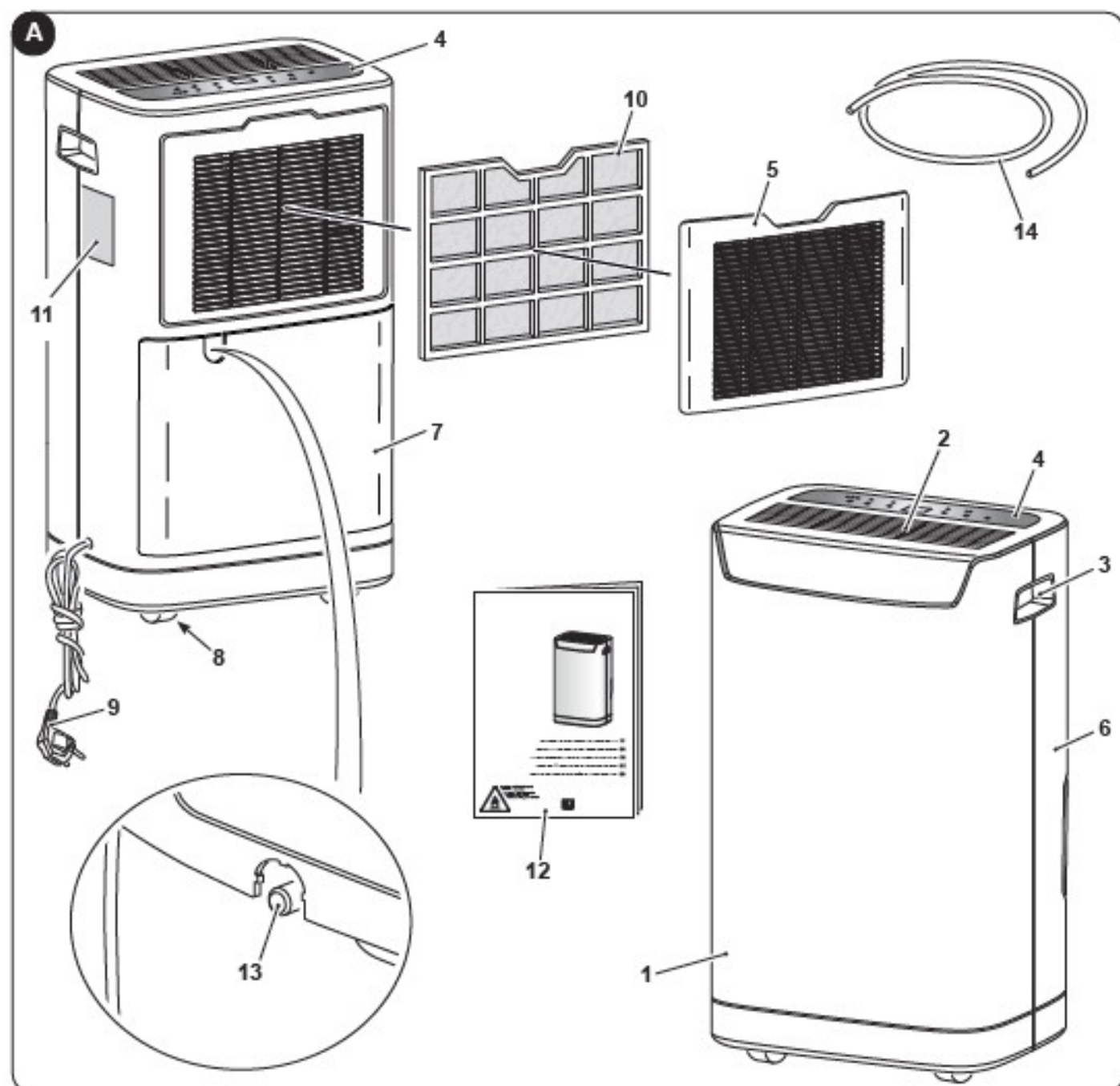
**CZ**

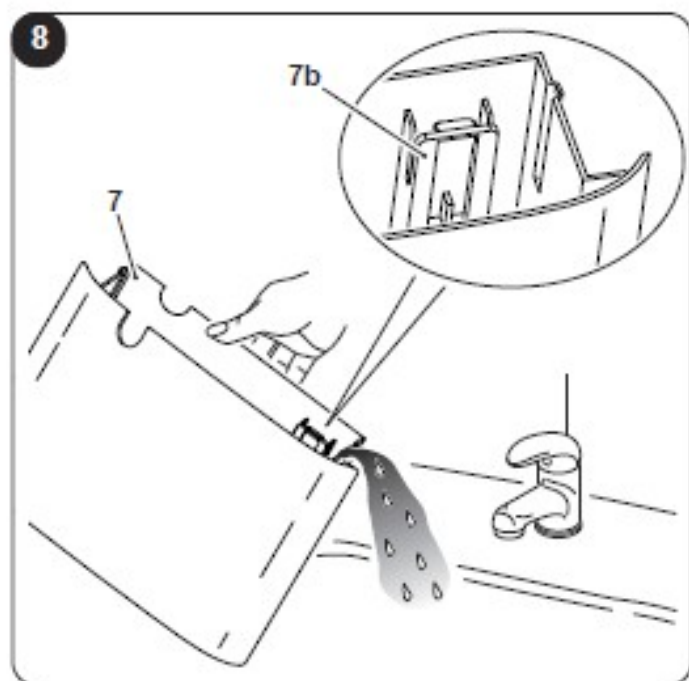
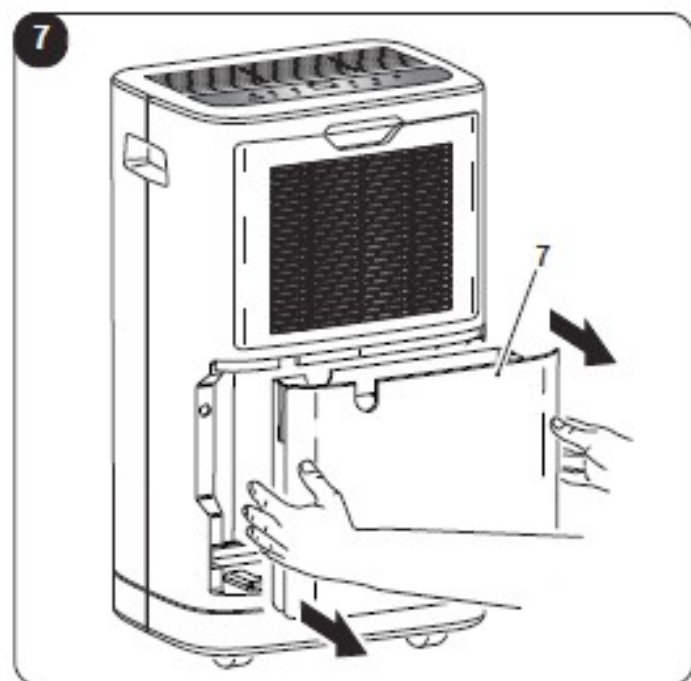
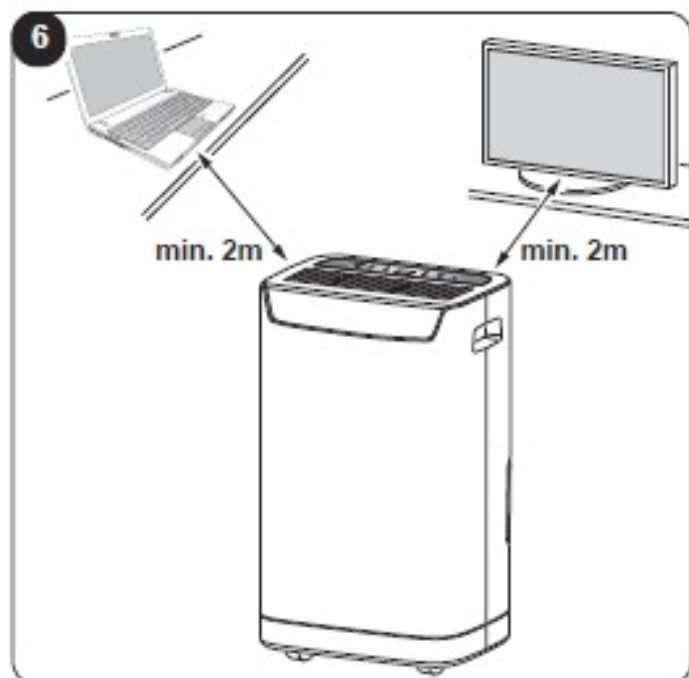
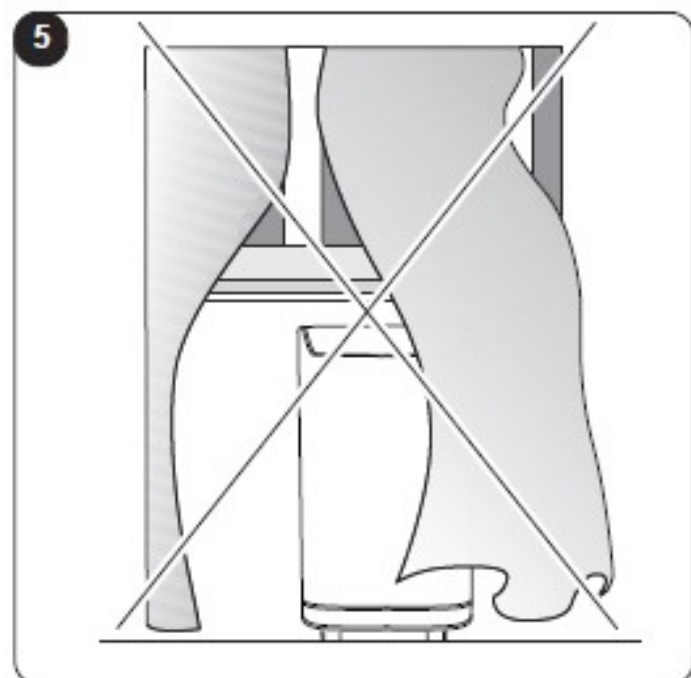
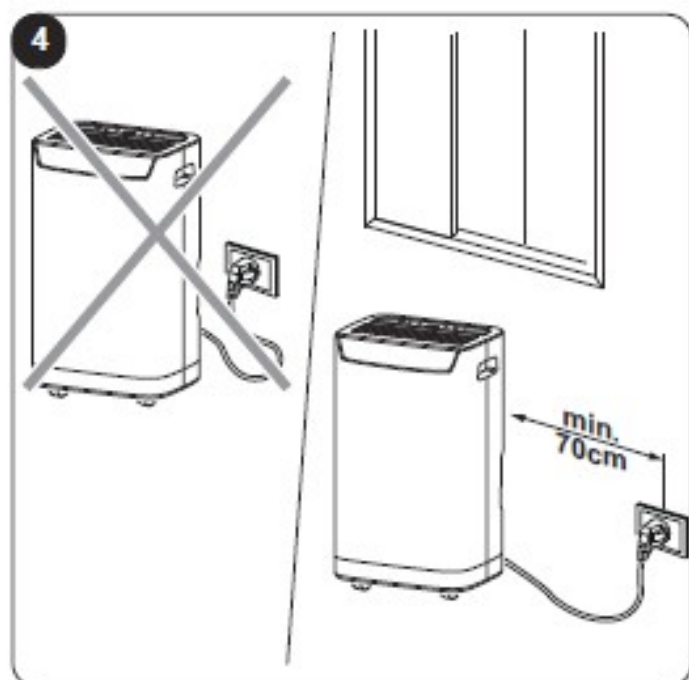
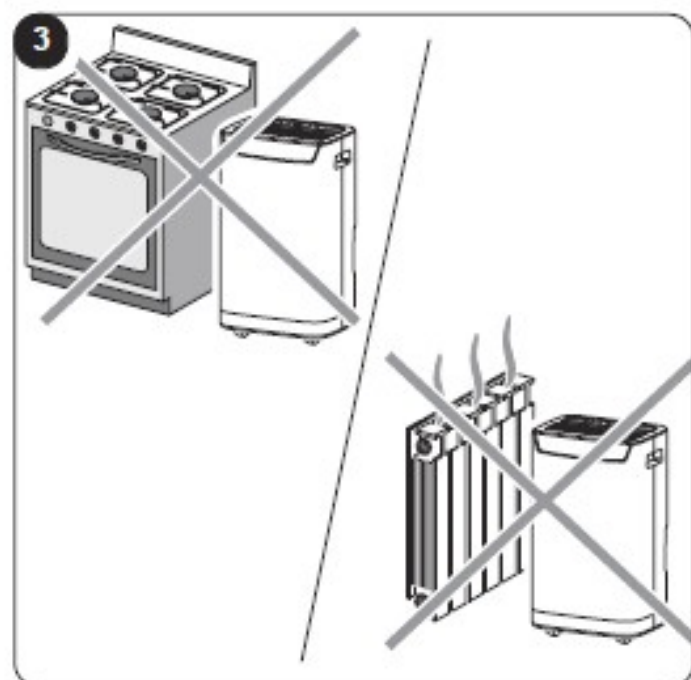
**NÁVOD K INSTALACI, POUŽITÍ A ÚDRŽBĚ**

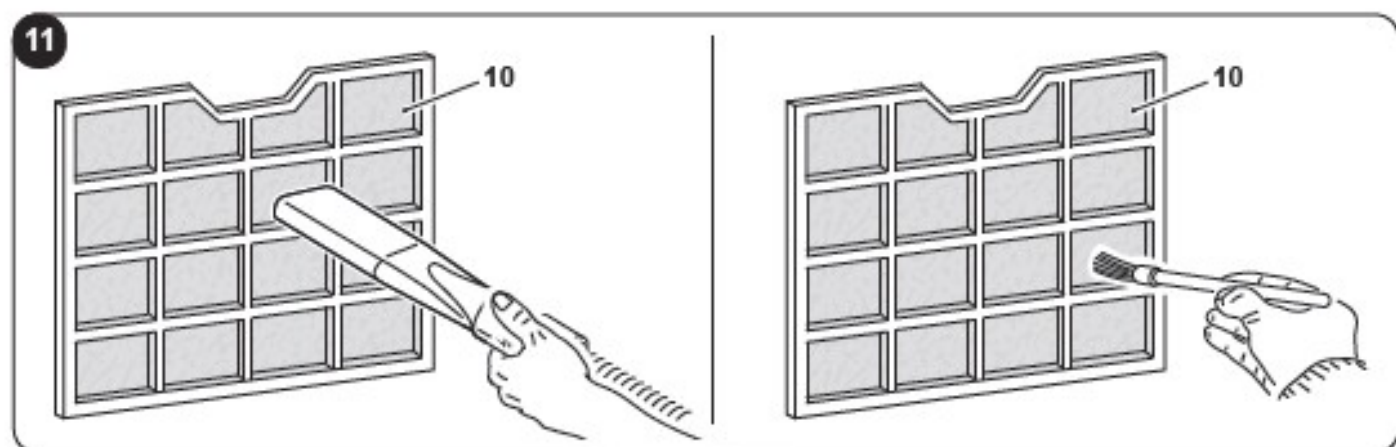
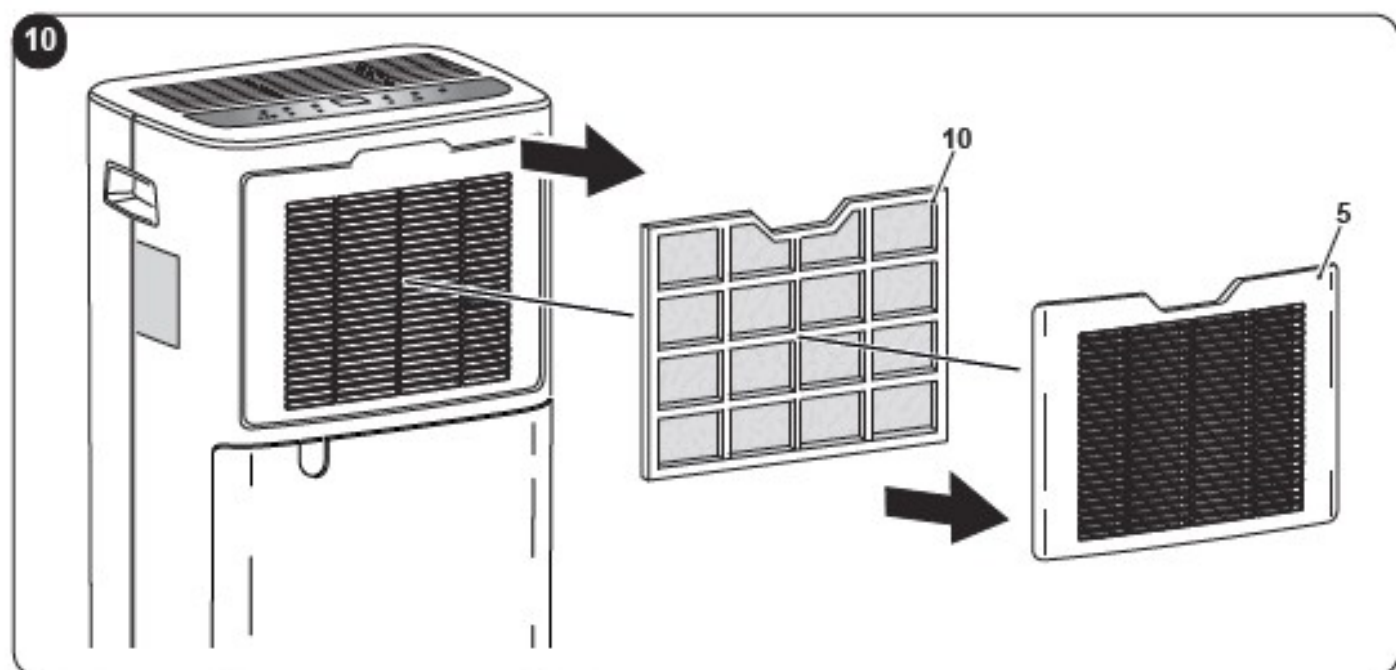
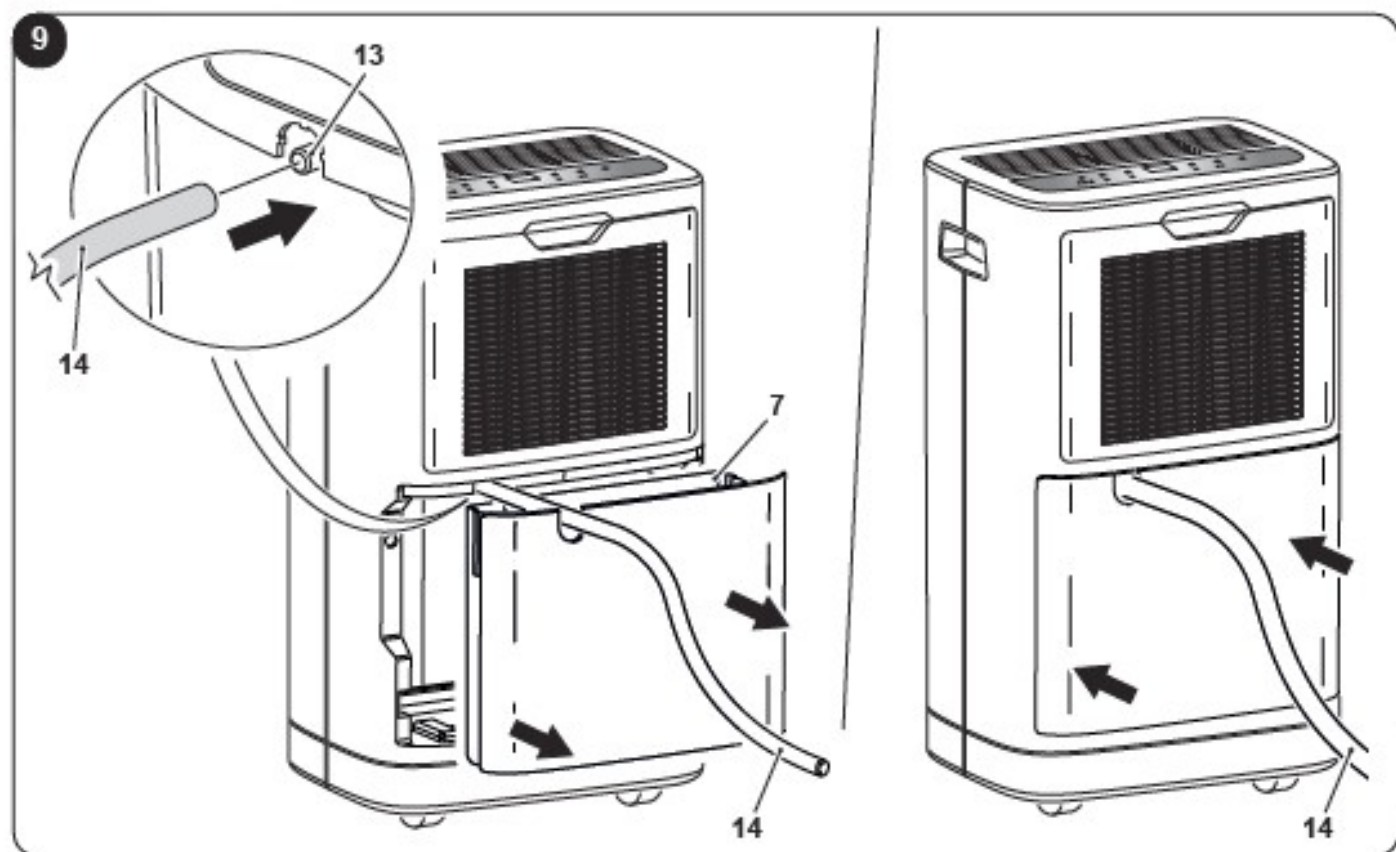


# UPOZORNĚNÍ

1. Spotřebič obsahuje plyn R290 (klasifikace hořlavosti A3).
2. Spotřebič musí být skladován v dobře větraném prostoru, kde velikost místnosti odpovídá ploše místnosti určené pro provoz. Spotřebič musí být instalován, používán a skladován v místnosti s podlahovou plochou odpovídající minimálním rozměrům uvedeným v tabulce na straně 9. Tento spotřebič obsahuje chladicí plyn R290 v množství, které je uvedeno na štítku s údaji umístěném na spotřebiči.
3. Tento spotřebič mohou používat děti od 8 let a osoby se sníženými fyzickými, smyslovými nebo duševními schopnostmi nebo s nedostatkem zkušeností a znalostí, pokud jim byl poskytnut dohled nebo byly poučeny o používání spotřebiče bezpečným způsobem a rozumí souvisejícím rizikům. Děti si se spotřebičem nesmí hrát. Čištění a uživatelskou údržbu nesmí provádět děti bez dozoru. (Platí pro evropské země).
4. Tento spotřebič není určen pro použití osobami (včetně dětí) se sníženými fyzickými, smyslovými nebo duševními schopnostmi nebo s nedostatkem zkušeností a znalostí, pokud jim osoba odpovědná za jejich bezpečnost neposkytla dohled nebo pokyny týkající se používání spotřebiče. (platí pro ostatní země kromě evropských).
5. Pokud je přívodní kabel poškozen, musí být vyměněn výrobcem, jeho servisním zástupcem nebo podobně kvalifikovanými osobami, aby se předešlo nebezpečí.
6. Aby se předešlo nebezpečí úrazu elektrickým proudem, je nutné před prováděním jakékoli údržby spotřebiče odpojit zástrčku ze zásuvky.
7. Pro správnou funkci spotřebiče dodržujte minimální vzdálenosti a údaje napsané v tomto návodu (viz obrázek 1).
8. Pro správné elektrické připojení spotřebiče dodržujte pokyny uvedené v odstavci 2.4.









## HLAVNÍ INDEX

0 – UPOZORNĚNÍ.....	2
0.1 - OBECNÉ INFORMACE.....	2
0.2 – SYMBOLY.....	2
0.2.1 - redakční piktogramy.....	2
0.3 - OBECNÁ UPOZORNĚNÍ.....	3
0.4 - SPRÁVNÉ POUŽITÍ.....	7
0.5 - NEZAMÝŠLENÉ A POTENCIÁLNĚ NEBEZPEČNÉ POUŽITÍ.....	7
0.6 - VAROVÁNÍ PRO CHLADICÍ PLYN R290.....	8
1 - POPIS SPOTŘEBIČE.....	15
1.1 - VLASTNOSTI.....	15
1.2 - IDENTIFIKACE HLAVNÍCH SOUČÁSTÍ.....	15
2 – INSTALACE.....	15
2.1 - PŘEPRAVA SPOTŘEBIČE.....	15
2.2 - VAROVÁNÍ.....	16
2.3 - INSTALACE SPOTŘEBIČE.....	16
2.4 - ELEKTRICKÉ PŘIPOJENÍ.....	16
3 - POUŽÍVÁNÍ SPOTŘEBIČE.....	17
3.1 - SYMBOLY A TLAČÍTKA NA OVLÁDACÍM PANELU.....	17
3.2 - OBSLUHA SPOTŘEBIČE.....	17
3.2.a - předběžné operace.....	17
3.2.b - tlačítko ON/OFF.....	18
3.2.c - Rychlost ventilátoru.....	18
3.2.d - Funkce časovače.....	18
3.2.e - Aktivace displeje.....	18
3.2.f - Nastavení úrovně vlhkosti.....	18
3.3 - VOLBA REŽIMU.....	19
3.3.a - Režim praní.....	19
3.3.b - Režim odvlhčování.....	19
3.4 - VYPOUŠTĚNÍ VODY.....	19
3.4.a - Vyprazdňování nádržky.....	19
3.4.b - Průběžné vyprazdňování vody.....	19
3.5 - VÝPADEK PROUDU.....	20
4 - ÚDRŽBA A ČIŠTĚNÍ.....	20
4.1 - ČIŠTĚNÍ.....	20
4.1.a - Čištění spotřebiče.....	20
4.2 - ČIŠTĚNÍ FILTRŮ S AKTIVNÍM UHLÍM.....	21
4.3 - ČIŠTĚNÍ NÁDRŽE.....	21
5 - KONZERVACE SPOTŘEBIČE.....	21
6 - TECHNICKÉ ÚDAJE.....	22
7 - ODSTRAŇOVÁNÍ PORUCH.....	22



### LIKVIDACE

*Tento symbol na výrobku nebo jeho obalu označuje, že se spotřebičem nelze nakládat jako s běžným domácím odpadem, ale je nutné jej odevzdat ve sběrném místě pro recyklaci elektrických a elektronických spotřebičů.*

*Váš příspěvek ke správné likvidaci tohoto výrobku chrání životní prostředí a zdraví vašich bližních. Nesprávnou likvidací je ohroženo zdraví a životní prostředí.*

*Další informace o recyklaci tohoto výrobku získáte na místním obecním úřadě, ve vaší sběrně odpadů nebo v obchodě, ve kterém jste výrobek zakoupili.*

*Toto nařízení platí pouze v členských státech EU.*

## ILUSTRACE

Ilustrace jsou seskupeny na úvodních stránkách příručky.



## HLAVNÍ INDEX

Hlavní rejstřík této příručky je uveden na straně 1



## 0 – VAROVÁNÍ

### 0.1 - OBECNÉ INFORMACE

Nejprve bychom vám chtěli poděkovat, že jste si vybrali náš spotřebič.

### 0.2 - SYMBOLY

Piktogramy uvedené v následující kapitole poskytují rychlým a nezaměnitelným způsobem potřebné informace pro správné a bezpečné používání přístroje.

#### 0.2.1 - Redakční piktogramy

##### Služba



Týká se situací, ve kterých byste měli informovat oddělení SERVISU ve společnosti:  
**ZÁKAZNICKÝ TECHNICKÝ SERVIS.**



##### Rejstřík

Odstavce označené tímto symbolem obsahují velmi důležité informace a doporučení, zejména pokud jde o bezpečnost.

Jejich nedodržení může mít za následek:

- nebezpečí zranění obsluhy
- ztrátu záruky
- odmítnutí odpovědnosti ze strany výrobce.



##### Zvednutá ruka

Označuje činnosti, které se bezpodmínečně nesmí provádět.



##### NEBEZPEČÍ

Označuje, že spotřebič používá hořlavé chladivo. Pokud chladivo unikne a je vystaveno zdroji vnějšího vznícení, hrozí nebezpečí požáru.





## NEBEZPEČÍ VYSOKÉHO NAPĚTÍ

Signalizuje pracovníkům, že popsaná operace může způsobit úraz elektrickým proudem, pokud nebude provedena v souladu s bezpečnostními pravidly.



## VŠEOBECNÉ NEBEZPEČÍ

Informuje dotyčné pracovníky, že pokud nebude operace provedena v souladu s bezpečnostními předpisy, hrozí nebezpečí fyzického poškození.



## NEBEZPEČÍ ZPŮSOBENÉ TEPLEM

Informuje příslušné pracovníky, že pokud není operace prováděna v souladu s bezpečnostními předpisy, představuje riziko popálení v důsledku kontaktu s komponenty při velmi vysokých teplotách.



## NEPŘIKRÝVEJTE

Upozorňuje příslušné pracovníky, že je zakázáno zakrývat spotřebič, aby se zabránilo jeho přehřátí.



## POZOR

- Označuje, že před instalací a/nebo používáním spotřebiče je třeba si tento dokument pečlivě přečíst.
- Označuje, že pomocný personál musí se spotřebičem manipulovat podle návodu k instalaci.



## POZOR

- Označuje, že v příložených příručkách mohou být další informace.
- Označuje, že informace jsou k dispozici v uživatelské příručce nebo v instalační příručce.



## POZOR

Označuje, že asistenční personál musí se spotřebičem manipulovat podle instalační příručky.

## 0.3 - OBECNÁ UPOZORNĚNÍ

PŘI POUŽÍVÁNÍ ELEKTRICKÝCH ZAŘÍZENÍ JE TŘEBA VŽDY DODRŽOVAT ZÁKLADNÍ BEZPEČNOSTNÍ OPATŘENÍ, ABY SE SNÍŽILO RIZIKO POŽÁRU, ÚRAZU ELEKTRICKÝM PROUDEM A ZRANĚNÍ, VČETNĚ NÁSLEDUJÍCÍCH:



1. Použití tohoto dokumentu je omezeno zákonem a nesmí být kopírován nebo předáván třetím stranám bez výslovného souhlasu výrobce, společnosti OLIMPIA SPLENDID.  
Naše stroje se mohou měnit a některé části mohou vypadat jinak, než je zde uvedeno, aniž by to jakkoli ovlivnilo text příručky.



2. Před provedením jakékoli operace (instalace, údržba, používání) si pečlivě přečtěte tento návod a postupujte podle pokynů uvedených v jednotlivých kapitolách.



3. Příručku pečlivě uschovejte pro budoucí použití.

4. Po vyjmutí obalu zkontrolujte, zda je spotřebič v bezvadném stavu. Obalové materiály nesmí zůstat v dosahu dětí, protože mohou být nebezpečné.

5. VÝROBCE NEODPOVÍDÁ ZA ŠKODY NA OSOBÁCH NEBO MAJETKU ZPŮSOBENÉ NEDODRŽENÍM POKYNŮ UVEDENÝCH V TOMTO NÁVODU.

6. Výrobce si vyhrazuje právo provádět na svých modelech změny, které považuje za vhodné, i když základní vlastnosti popsané v tomto návodu zůstávají stejné.



7. Údržba spotřebičů pro odvlhčování vzduchu, jako je tento, může mít za následek nebezpečí, protože uvnitř tohoto spotřebiče se nachází chladicí plyn pod tlakem a elektrické součásti pod napětím.

Z tohoto důvodu musí případné zásahy údržby (s výjimkou čištění filtrů) provádět výhradně autorizovaný a kvalifikovaný personál.

8. Nedodržování pokynů uvedených v tomto návodu a používání přístroje při teplotách překračujících povolený rozsah teplot vede ke ztrátě záruky.

9. Běžnou údržbu filtrů a celkové vnější čištění může provádět uživatel, protože tyto operace nejsou obtížné ani nebezpečné.

10. Při montáži a při každé údržbě je nutné dodržovat bezpečnostní opatření uvedená v tomto návodu a na štítcích umístěných uvnitř nebo na přístroji, stejně jako dodržovat veškerá opatření doporučená zdravým rozumem a bezpečnostními předpisy platnými v zemi instalace.



11. V případě výměny dílů používejte pouze originální díly OLIMPIA SPLENDID.



12. Pokud se přístroj delší dobu nepoužívá nebo pokud klimatizovanou místnost nikdo nepoužívá, doporučuje se odpojit přívod elektrického proudu, aby se předešlo nehodám.



13. K čištění jednotky nepoužívejte tekuté nebo žíravé čisticí prostředky, nestříkejte na jednotku vodu ani jiné tekutiny, protože by mohly poškodit plastové součásti nebo dokonce způsobit úraz elektrickým proudem.



14. Přístroj nenamáčejte. Mohlo by dojít ke zkratu nebo požáru. Neponořujte spotřebič do vody ani do jiných kapalin.



15. V případě funkčních anomálií (například: neobvyklý hluk, zápach, kouř, neobvyklé zvýšení teploty, elektrické rozptyly atd.) spotřebič okamžitě vypněte a odpojte zástrčku ze zásuvky.

Při opravách se obraťte výhradně na technická servisní střediska autorizovaná výrobcem a požadujte použití originálních náhradních dílů. Pokud tak neučiníte, může to mít vliv na bezpečnost spotřebiče.

16. Nenechávejte spotřebič v činnosti, pokud jsou otevřené dveře nebo okna.



17. Během fungování spotřebiče neodpojujte zástrčku ze zásuvky. Hrozí nebezpečí požáru nebo úrazu elektrickým proudem.

18. Nepokládejte na spotřebič těžké nebo horké předměty. Na spotřebič si neseďte ani na něj nevystupujte.

19. Před elektrickým připojením spotřebiče se ujistěte, že údaje na štítku odpovídají údajům v distribuční síti. Zásuvka musí být vybavena uzemňovacím systémem. Štítek s údaji (11) je umístěn na boku spotřebiče (obr. 2).

20. Spotřebič nainstalujte podle pokynů výrobce. Nesprávná instalace může způsobit škody na osobách, zvířatech nebo majetku, za které výrobce nenese žádnou odpovědnost.



21. Nenechávejte spotřebič pracovat v uzavřených prostorách, jako je například skříň, protože by mohlo dojít k požáru.

22. Pokud je zástrčka spotřebiče nekompatibilní se zásuvkou, nechte zásuvku vyměnit za vhodnou kvalifikovaným technikem, který se musí ujistit, že část kabelů zásuvky je kompatibilní s výkonem, který spotřebič odebírá. Nedoporučujeme používat adaptéry a/nebo prodlužovací kabely. Pokud se jim však nelze vyhnout, musí splňovat platné bezpečnostní předpisy a jejich ampérická kapacita (A) nesmí být nižší než maximální ampérická kapacita spotřebiče.

23. Tento spotřebič NENÍ určen k provozu prostřednictvím externího časového spínače nebo samostatného systému dálkového ovládání.

24. Spotřebič používejte vždy a pouze ve svislé poloze.

25. Mřížky přívodu a odvodu vzduchu nijak nezakrývejte.

26. Do mřížek přívodu a odvodu vzduchu nekládejte cizí předměty, protože tím vzniká riziko úrazu elektrickým proudem, požáru nebo poškození spotřebiče.

27. Spotřebič nepoužívejte:

- mokřýma nebo vlhkýma rukama;
- naboso.

28. Netahejte za napájecí kabel ani za samotný spotřebič, abyste vytáhli zástrčku ze zásuvky.

29. Nepoužívejte tento výrobek na přímém slunečním světle nebo v blízkosti zdroje tepla, jako jsou kamna, topení nebo radiátor (obr. 3).

30. Nepoužívejte spotřebič v blízkosti plynových zařízení (obr. 3).

31. Spotřebič neaktivujte v blízkosti záclon, protože by mohly být nasáty do větracích otvorů. (Obr.5)
32. Spotřebič vždy postavte na stabilní, rovný a vyrovnaný povrch.
33. Po stranách a za spotřebičem ponechte alespoň 20 cm volného prostoru a ponechte alespoň 30 cm volného prostoru nad spotřebičem (obr. 1).
34. Spotřebič neumisťujte do blízkosti elektrické zásuvky (obr. 4).
35. Zásuvka musí být snadno přístupná, aby bylo možné zástrčku snadno vyjmout v případě nouzovém případě.
36. Se zástrčkou nemanipulujte mokřýma rukama.
37. Napájecí kabel nadměrně neohýbejte, nekrutíte, netahejte za něj a nepoškozujte jej.
38. Neprotahujte kabel pod koberci, přehozy nebo běhouny apod. Uspořádejte kabel mimo od dopravních ploch tak, aby o něj nikdo nezakopával.
39. Odpojte šňůru ze zásuvky, pokud přístroj delší dobu nepoužíváte a/nebo pokud se nikdo není doma.
40. Nepoužívejte spotřebič venku nebo na mokřých površích. Vyvarujte se kapání tekutin na spotřebič. Nepoužívejte spotřebič v blízkosti umyvadel a vodovodních kohoutků.
41. Nenaklánějte spotřebič na žádnou stranu, protože voda, která by mohla vytéct, by jej mohla poškodit.
- 41a. Vyprázdněte vodu, která se zachytila v nádrži. Pokud je instalována, musí být výfukové potrubí směrem dolů, aby se zajistilo, že kondenzační voda průběžně vypouštěla.
42. Spotřebič čistěte vlhkým hadříkem; nepoužívejte abrazivní prostředky nebo materiály. Čištění filtrů viz příslušný odstavec.
43. Nejčastější příčinou přehřívání je usazování prachu nebo žmolků ve spotřebiči. Pravidelně odstraňujte tyto nánosy odpojením spotřebiče od napájení. zásuvky a vysátím mřížek.
44. Nepoužívejte spotřebič v prostředí, kde dochází k výrazným teplotním změnám protože by mohlo dojít ke kondenzaci vodní páry uvnitř samotného spotřebiče.
45. Spotřebič instalujte ve vzdálenosti nejméně 2 metry od jiných elektronických zařízení (televizor, rádio, počítač, dvd přehrávač atd.), aby nedocházelo k rušení (obr. 6).
46. Nepoužívejte spotřebič, pokud byl v místnosti právě nastříkán plyný insekticid nebo v přítomnosti hořícího kadidla, chemických výparů nebo olejových zbytků.
47. Nepoužívejte spotřebič, pokud nejsou správně umístěny filtry.
48. Demontáž, oprava nebo přestavba provedená neoprávněnou osobou by mohla způsobit těžké škody a vést ke zrušení záruky výrobce.

49. Nepoužívejte spotřebič v případě poruchy nebo závady, pokud je poškozený kabel nebo zástrčka, nebo pokud došlo k jeho pádu či jakémukoli poškození. Vypněte spotřebič, odpojte zástrčku ze zásuvky a nechte jej zkontrolovat odborně způsobilým personálem.

50. Spotřebič nerozebírejte ani neupravujte.



51. V případě úniku plynu z jiných zařízení před uvedením spotřebiče do provozu dobře vyvětrejte místnost.

52. Spotřebič používejte v prostředí s teplotou mezi 5 °C a 35 °C.

53. Opravy spotřebiče svépomocí jsou mimořádně nebezpečné.

54. Pokud již nechcete spotřebič používat, je nutné jej vyřadit z provozu odříznutím přívodního kabelu po vytažení zástrčky ze zásuvky. 55. Nebezpečné části spotřebiče musí být zneškodněny, zejména proto, že hrozí nebezpečí, že si s ním budou hrát děti.

55. Nenechávejte spotřebič vystavený povětrnostním vlivům (déšť, slunce apod.).

56. Nepoužívejte spotřebič v bezprostřední blízkosti vany, sprchy nebo bazénu. Údaje o typu a jmenovité hodnotě pojistek: AT; 2A

## 0.4 - SPRÁVNÉ POUŽITÍ

- Spotřebič musí být používán výhradně jako ventilátor nebo odvlhčovač vzduchu s jediným účelem, a to zajistit pohodlí v místnosti, kde se zdržujete.
- Tento spotřebič je určen pouze pro použití v domácnosti nebo podobné účely.
- Nesprávné použití spotřebiče s možným poškozením osob, věcí nebo zvířat zbavuje společnost OLIMPIA SPLENDID jakékoli odpovědnosti.

## 0.5 - NEÚMYSLNÉ A POTENCIÁLNĚ NEBEZPEČNÉ POUŽITÍ

- Odvlhčovače nesmí být instalovány v prostředí s výskytem hořlavých plynů, výbušných plynů, ve velmi vlhkém prostředí (prádelny, skleníky apod.) nebo v místech s jinými stroji, které vytvářejí silný zdroj tepla, v blízkosti zdrojů slané nebo sirné vody.



- V blízkosti spotřebiče NEPOUŽÍVEJTE plyn, benzín ani jiné hořlavé kapaliny.



Tento výrobek musí být používán výhradně v souladu se specifikacemi uvedenými v této příručce. Jiné než uvedené použití by mohlo způsobit vážné zranění. VÝROBCE NEODPOVÍDÁ ZA ZRANĚNÍ/POŠKOZENÍ OSOB/OBJEKTŮ V DŮSLEDKU NEDODRŽENÍ PŘEDPISŮ UVEDENÝCH V TOMTO NÁVODU.

## 0.6 - VAROVÁNÍ PRO CHLADICÍ PLYN R290

1. SPOTŘEBIČ OBSAHUJE PLYN R290 (KLASIFIKACE HOŘLAVOSTI A3).
2. SPOTŘEBIČ MUSÍ BÝT SKLADOVÁN V DOBŘE VĚTRANÉM PROSTORU, KDE VELIKOST MÍSTNOSTI ODPOVÍDÁ PROSTORU URČENÉMU PRO PROVOZ.
3. SPOTŘEBIČ MUSÍ BÝT INSTALOVÁN, POUŽÍVÁN A SKLADOVÁN V MÍSTNOSTI S PODLAHOVOU PLOCHOU VYŠŠÍ, NEŽ JE UVEDENO V TABULCE.

Množství plynu R290 v kg (viz štítek s údaji na spotřebiči)	Minimální velikost místa pro použití a skladování
0,045	4
0,050	4
0,055	4
0,060	4
0,065	5
0,070	5
0,075	5
0,080	5
0,085	6

4. TENTO SPOTŘEBIČ OBSAHUJE CHLADICÍ PLYN R290 V MNOŽSTVÍ, KTERÉ JE UVEDENO NA ŠTÍTKU S ÚDAJI UMÍSTĚNÉM NA SPOTŘEBIČI.
5. SPOTŘEBIČ MUSÍ BÝT ULOŽEN V MÍSTNOSTI BEZ TRVALE FUNGUJÍCÍCH ZDROJŮ ZAPÁLENÍ (NAPŘ: OTEVŘENÝM OHNĚM, PROVOZOVANÝM PLYNOVÝM SPOTŘEBIČEM NEBO PROVOZOVANÝM ELEKTRICKÝM OHŘÍVAČEM).
6. Spotřebič nepropichujte ani nepodpalujte.
7. Uvědomte si, že chladicí prostředky nesmí obsahovat zápach.
8. R290 je chladicí plyn v souladu s evropskými směrnici o životním prostředí. Nepropichujte žádnou část okruhu chladiva.
9. Nepoužívejte jiné prostředky k urychlení procesu odmrazování nebo k čištění než ty, které doporučuje výrobce.
10. Při odmrazování a čištění spotřebiče nepoužívejte jiné nástroje než ty, které doporučuje výrobce.
11. Pokud je spotřebič instalován, používán nebo skladován v nevětraném prostoru, musí být místnost navržena tak, aby se zabránilo hromadění úniku chladiva s následným nebezpečím požáru nebo výbuchu v důsledku hoření chladiva způsobeného elektrickými topnými tělesy, kamny nebo jinými zdroji vznícení.



12. Musí být dodrženy vnitrostátní předpisy o plynu.

13. Udržujte větrací otvory bez překážek.

14. Spotřebič musí být skladován tak, aby nedošlo k jeho mechanickému poškození.

15. Každá osoba, která se podílí na práci s chladivem nebo na vloupání do chladivového okruhu, by měla být držitelem aktuálního platného osvědčení od průmyslově akreditovaného hodnotícího orgánu, které opravňuje její způsobilost k bezpečnému zacházení s chladivem v souladu s průmyslově uznávanou specifikací hodnocení.



16. Údržba se smí provádět pouze podle doporučení výrobce zařízení. Údržba a opravy vyžadující pomoc jiných kvalifikovaných pracovníků se provádějí pod dohledem osoby způsobilé k používání hořlavých chladiv.

17. PŘEPRAVA ZAŘÍZENÍ OBSAHUJÍCÍHO HOŘLAVÁ CHLADIVA Viz přepravní předpisy.

18. OZNAČOVÁNÍ ZAŘÍZENÍ POUŽITÍM ZNAČEK Viz místní předpisy.

19. ZNEŠKODŇOVÁNÍ ZAŘÍZENÍ POUŽÍVAJÍCÍCH HOŘLAVÉ CHLADIVÉ LÁTKY Viz vnitrostátní předpisy.

20. SKLADOVÁNÍ ZAŘÍZENÍ/PŘÍSTROJŮ Skladování zařízení by mělo být v souladu s pokyny výrobce.

21. SKLADOVÁNÍ ZABALENÉHO (NEPRODANÉHO) VYBAVENÍ

Ochrana skladovacích obalů by měla být konstruována tak, aby mechanické poškození zařízení uvnitř obalu nezpůsobilo únik náplně chladiva. Maximální počet kusů zařízení, které je povoleno skladovat společně, bude stanoven místními předpisy.



## 22. INFORMACE O SERVISU

### a) Kontroly prostoru

Před zahájením prací na systémech obsahujících hořlavá chladiva je nutné provést bezpečnostní kontroly, aby bylo zajištěno, že riziko vznícení je minimalizováno. Při opravách chladicího systému je třeba dodržovat následující bezpečnostní opatření

### b) Pracovní postup

Práce musí být prováděny řízeným postupem tak, aby se minimalizovalo riziko přítomnosti hořlavého plynu nebo par během provádění práce.

### c) Obecný pracovní prostor

Všichni pracovníci údržby a další osoby pracující v místní oblasti musí být poučeni o povaze prováděné práce.

Je třeba se vyhnout práci v uzavřených prostorách. Okolí pracovního prostoru musí být odděleno. Zajistěte, aby podmínky v oblasti byly bezpečné díky kontrole hořlavého materiálu.

#### d) Kontrola přítomnosti chladiva

Před zahájením prací a v jejich průběhu musí být prostor zkontrolován vhodným detektorem chladiva, aby se technik ujistil o potenciálně hořlavém prostředí. Ujistěte se, že používané zařízení pro detekci úniku je vhodné pro použití s hořlavými chladivy, tj. nejiskřící, dostatečně utěsněné nebo jiskrově bezpečné.

#### e) Přítomnost hasicího přístroje

Má-li být na chladicím zařízení nebo jeho souvisejících částech prováděna jakákoli práce za horka, musí být po ruce vhodné hasicí zařízení.

V blízkosti místa nabíjení mějte suchý práškový hasicí přístroj nebo hasicí přístroj CO<sub>2</sub>.

#### f) Žádné zdroje vznícení

Žádná osoba provádějící práce na chladicím zařízení, které zahrnují odkrytí jakéhokoli potrubí, které obsahuje nebo obsahovalo hořlavé chladivo, nesmí používat žádné zdroje zapálení takovým způsobem, který by mohl vést k riziku požáru nebo výbuchu.

Všechny možné zdroje zapálení, včetně kouření cigaret, by měly být v dostatečné vzdálenosti od místa instalace, oprav, odstraňování a likvidace, při nichž může dojít k případnému úniku hořlavého chladiva do okolního prostoru.

Před zahájením prací je třeba prohlédnout okolí zařízení a ujistit se, že v něm nehrozí nebezpečí vznícení nebo vzplanutí. Musí být umístěny značky Zákaz kouření.

#### g) Odvětrávaný prostor

Před vniknutím do systému nebo prováděním jakýchkoli horkých prací se ujistěte, že je prostor na volném prostranství nebo že je dostatečně větraný.

Určitý stupeň větrání musí trvat po celou dobu provádění prací.

Větrání by mělo bezpečně rozptýlit veškeré uvolněné chladivo a přednostně ho vypudit ven do atmosféry.

#### h) Kontroly chladicího zařízení

Pokud se mění elektrické součásti, musí být vhodné pro daný účel a odpovídat správné specifikaci.

Vždy musí být dodržovány pokyny výrobce pro údržbu a servis.

V případě pochybností se obraťte o pomoc na technické oddělení výrobce.

U zařízení používajících hořlavá chladiva se provádějí následující kontroly:

Velikost náplně odpovídá velikosti místnosti, v níž jsou instalovány části obsahující chladivo; Větrací zařízení a vývody jsou v odpovídajícím provozu a nejsou zablokovány; Pokud se používá nepřímý chladicí okruh, musí se zkontrolovat přítomnost chladiva v sekundárním okruhu; Označení zařízení je i nadále viditelné a čitelné.

Označení a značky, které jsou nečitelné, musí být opraveny; Chladicí potrubí nebo součásti jsou instalovány na místě, kde je nepravděpodobné, že budou vystaveny působení jakékoli látky, která by mohla způsobit korozi součástí obsahujících chladivo, pokud nejsou součásti vyrobeny z materiálů, které jsou ze své podstaty odolné proti korozi nebo jsou proti ní vhodně chráněny.

#### i) Kontroly elektrických zařízení

Opravy a údržba elektrických součástí musí zahrnovat počáteční bezpečnostní kontroly a postupy kontroly součástí. Pokud existuje závada, která by mohla ohrozit bezpečnost, nesmí být do obvodu připojen žádný elektrický přívod, dokud není závada uspokojivě odstraněna. Pokud závadu nelze odstranit okamžitě, ale je nutné pokračovat v provozu, použije se vhodné dočasné řešení. To se oznámí vlastníkovvi zařízení, aby byly všechny strany informovány.

Počáteční bezpečnostní kontroly musí zahrnovat: zda jsou kondenzátory vybité; musí se to provést bezpečným způsobem, aby se zabránilo možnosti jiskření; zda při nabíjení, obnově nebo čištění systému nejsou vystaveny elektrickým součástem a kabeláži pod napětím; zda je zajištěna kontinuita uzemnění.

### 23. OPRAVY UZAVŘENÝCH SOUČÁSTÍ

a) Při opravách utěsněných součástí musí být před jakýmkoli odstraněním utěsněných krytů atd. odpojeny všechny elektrické přívody od zařízení, na kterém se pracuje. Pokud je nezbytně nutné, aby byl elektrický přívod k zařízení během servisních prací, pak musí být na nejkritičtějším místě umístěna trvale funkční forma detekce úniku, která upozorní na potenciálně nebezpečnou situaci.

b) Zvláštní pozornost je třeba věnovat následujícím skutečnostem, aby se zajistilo, že prací na elektrických součástech nedojde ke změně krytu takovým způsobem, který by ovlivnil úroveň ochrany.

To zahrnuje poškození kabelů, nadměrný počet spojů, svorky, které nejsou provedeny podle původní specifikace, poškození těsnění, nesprávnou montáž vývodek atd.

Zajistěte, aby byl přístroj bezpečně namontován.

Zajistěte, aby těsnění nebo těsnicí materiály aby nebyly znehodnoceny tak, že již neslouží k zabránění vniknutí hořlavého prostředí.

Náhradní díly musí být v souladu se specifikacemi výrobce.



*Použití silikonového těsnicího materiálu může snížit účinnost některých typů zařízení pro detekci úniku. Jiskrově bezpečné součásti nemusí být před prací na nich izolovány.*

### 24. OPRAVY JISKROVĚ BEZPEČNÝCH SOUČÁSTÍ

Nepřipojujte do obvodu žádné trvalé indukční nebo kapacitní zátěže, aniž byste se ujistili, že nepřekročí přípustné napětí a proud povolené pro používané zařízení. Jiskrově bezpečné součásti jsou jediné typy, na kterých lze pracovat pod napětím v přítomnosti hořlavé atmosféry.

Zkušební přístroj musí mít správnou jmenovitou hodnotu.

Součástky vyměňujte pouze za díly určené výrobcem.

Jiné díly mohou mít za následek vznícení chladiva v atmosféře v důsledku úniku.

## 25. KABELÁŽ

Zkontrolujte, zda kabeláž nebude vystavena opotřebení, korozi, nadměrnému tlaku, vibracím, ostrým hranám nebo jiným nepříznivým vlivům prostředí.

Při kontrole se rovněž zohlední účinky stárnutí nebo neustálých vibrací ze zdrojů, jako jsou kompresory nebo ventilátory.

## 26. DETEKCE HOŘLAVÝCH CHLADIV

Při vyhledávání nebo zjišťování úniku chladiva se v žádném případě nesmí používat potenciální zdroje vznícení.

Nesmí se používat halogenidový hořák (ani žádný jiný detektor používající otevřený plamen).

## 27. METODY DETEKCE ÚNIKU

Následující metody detekce úniku se považují za přijatelné pro systémy obsahující hořlavá chladiva.

K detekci hořlavých chladiv se používají elektronické detektory úniku, jejichž citlivost však nemusí být dostatečná nebo může být nutná jejich recalibrace. (Detekční zařízení musí být kalibrováno v prostoru bez chladiva).

Ujistěte se, že detektor není potenciálním zdrojem vznícení a je vhodný pro používané chladivo. Zařízení pro detekci úniku musí být nastaveno na procento LFL chladiva a musí být kalibrováno na použité chladivo a musí být potvrzeno odpovídající procento plynu (maximálně 25 %).

Kapaliny pro detekci úniku jsou vhodné pro použití s většinou chladiv, ale je třeba se vyvarovat použití čisticích prostředků obsahujících chlor, protože chlor může reagovat s chladivem a způsobit korozi měděného potrubí.

Při podezření na únik je třeba odstranit/uhasit všechny otevřené plameny.

Pokud je zjištěn únik chladiva, který vyžaduje pájení, musí být veškeré chladivo ze systému odebráno nebo izolováno (pomocí uzavíracích ventilů) v části systému vzdálené od místa úniku. Před pájením i během něj se pak systém pročistí dusíkem bez obsahu kyslíku (OFN).

## 28. ODSTRANĚNÍ A VYPRÁZDNĚNÍ

Při pronikání do chladivového okruhu za účelem opravy nebo pro jakýkoli jiný účel se použijí běžné postupy.

Je však důležité dodržovat osvědčené postupy, protože je třeba vzít v úvahu hořlavost.

Musí být dodržen následující postup:

- Odstraňte chladivo;
- Pročistěte okruh inertním plynem;
- Vyprázdněte;
- znovu pročistěte inertním plynem;
- Otevřete okruh řezáním nebo pájením.

Náplň chladiva se musí doplnit do správných regeneračních lahví.

Systém se propláchne OFN, aby byla jednotka bezpečná.

Tento postup může být nutné několikrát opakovat.

K tomuto úkonu se nesmí použít stlačený vzduch ani kyslík.

Proplachování se provádí tak, že se v systému přeruší podtlak pomocí OFN a pokračuje se v plnění, dokud se nedosáhne pracovního tlaku, pak se vypustí do atmosféry a nakonec se stáhne do podtlaku.

Tento postup se opakuje, dokud v systému není žádné chladivo. Po použití poslední náplně OFN se systém odvzdušní na atmosférický tlak, aby bylo možné provést práci.

Tato operace je naprosto nezbytná, má-li dojít k pájení potrubí. Ujistěte se, že výstup pro vývěvu není v blízkosti zdrojů vznícení a že je k dispozici ventilace.

## 29. POSTUPY NABÍJENÍ

Kromě běžných postupů nabíjení je třeba dodržovat následující požadavky. Zajistěte, aby při použití nabíjecího zařízení nedošlo ke kontaminaci různých chladiv. Hadice nebo vedení musí být co nejkratší, aby se minimalizovalo množství chladiva v nich obsaženého.

Tlakové láhve musí být udržovány ve svislé poloze.

Zajistěte, aby byl chladicí systém před nabíjením uzemněn. chladivem.

Po dokončení plnění systém označte (pokud již není).

Je třeba dbát zvýšené opatrnosti, aby nedošlo k přeplnění chladicího systému. Před

opětovným naplněním systému se musí provést tlaková zkouška pomocí OFN.

Po dokončení plnění, ale před uvedením do provozu, se provede zkouška těsnosti systému. Následná zkouška těsnosti se provede před opuštěním místa instalace.

## 30. VYŘAZENÍ Z PROVOZU

Před provedením tohoto postupu je nezbytné, aby byl technik zcela obeznámen se zařízením a všemi jeho detaily. Doporučuje se osvědčený postup, aby všechna chladiva byla bezpečně odebrána.

Před provedením úkolu je třeba odebrat vzorek oleje a chladiva pro případ, že by před opětovným použitím regenerovaného chladiva byla požadována analýza. Před zahájením úkolu je nezbytné, aby bylo k dispozici elektrické napájení.

a) Seznamte se se zařízením a jeho obsluhou.

b) Elektricky izolujte systém.

c) Před zahájením postupu se ujistěte, že:

- V případě potřeby je k dispozici mechanické manipulační zařízení pro manipulaci s lahvemi s chladivem;

- Všechny osobní ochranné prostředky jsou k dispozici a jsou správně používány;

- Na proces obnovy po celou dobu dohlíží kompetentní osoba;

- zařízení pro regeneraci a lahve odpovídají příslušným normám.

d) Odčerpání chladiva ze systému, pokud je to možné.

e) Pokud není možné vakuum, vytvořte rozdělovač, aby bylo možné odebírat chladivo z různých částí systému.

f) Před provedením regenerace se ujistěte, že je láhev umístěna na váze.

g) Spustěte regenerační zařízení a pracujte s ním v souladu s pokyny výrobce.

h) Nepřeplyňujte lahve. (Ne více než 80 % objemové náplně kapaliny).

i) Nepřekračujte maximální pracovní tlak lahve, a to ani dočasně.



j) Po správném naplnění lahví a dokončení procesu se ujistěte, že jsou lahve a zařízení neprodleně odstraněny z místa a všechny uzavírací ventily na zařízení jsou uzavřeny.

k) Zpětně získané chladivo se nesmí plnit do jiného chladicího systému, pokud nebylo vyčištěno a zkontrolováno.

### 31. OZNAČOVÁNÍ

Zařízení musí být označeno štítkem, na kterém je uvedeno, že bylo vyřazeno z provozu a vyprázdněno chladivo.

Štítek musí být opatřen datem a podpisem.

Zajistěte, aby na zařízení byly štítky s informací, že zařízení obsahuje hořlavé chladivo.

### 32. OBNOVA

Při odstraňování chladiva ze systému, ať už za účelem servisu nebo vyřazení z provozu, se doporučuje jako správný postup, aby byla všechna chladiva odstraněna bezpečně.

Při přečerpávání chladiva do lahví zajistěte, aby byly použity pouze vhodné lahve na regeneraci chladiva.

Zajistěte, aby byl k dispozici správný počet lahví pro uložení celkové náplně systému.

Všechny lahve, které mají být použity, jsou určeny pro regenerované chladivo a označeny pro toto chladivo (tj. speciální lahve pro regeneraci chladiva).

Tlakové láhve musí být doplněny přetlakovým ventilem a souvisejícími uzavíracími ventily v dobrém stavu.

Prázdné regenerační lahve se před regenerací vyprázdní a pokud možno ochladí.

Zařízení pro regeneraci musí být v dobrém provozním stavu se souborem pokynů týkajících se zařízení, které je k dispozici, a musí být vhodné pro regeneraci hořlavých chladiv.

Kromě toho musí být k dispozici sada kalibrovaných vah v dobrém provozním stavu.

Hadice musí být kompletní s netěsnými rozpojovacími spojkami a v dobrém stavu.

Před použitím regeneračního zařízení zkontrolujte, zda je v uspokojivém provozním stavu, zda bylo řádně udržováno a zda jsou všechny související elektrické součásti utěsněny, aby se zabránilo vznícení v případě úniku chladiva. V případě pochybností se obraťte na výrobce.

Zpětně získané chladivo se vrací dodavateli chladiva ve správné regenerační lahvi a musí se vyřídít příslušný doklad o předání odpadu.

Nemíchejte chladiva v regeneračních jednotkách a zejména ne v lahvích. Pokud mají být kompresory nebo kompresorové oleje odstraněny, ujistěte se, že byly odčerpány na přijatelnou úroveň, aby bylo jisté, že hořlavé hořlavé chladivo nezůstalo uvnitř maziva.

Proces evakuace musí být proveden před vrácením kompresoru dodavateli.

K urychlení tohoto procesu se smí použít pouze elektrické zahřívání tělesa kompresoru.

Při vypouštění oleje ze systému se musí postupovat bezpečně.



# 1 - POPIS SPOTŘEBIČE

## 1.1 – VLASTNOSTI

Spotřebič je zabalen samostatně v kartonovém obalu.



Obal skladujte ve svislé poloze.

Odvlhčovač vzduchu výkonně odstraňuje vlhkost ze vzduchu, čímž snižuje úroveň vlhkosti v místnosti a udržuje vzduch v místnosti suchý a příjemný.

Požadovanou úroveň vlhkosti je možné zvolit pomocí digitálního hygrometru.

Díky časovači je možné nastavit automatické zapnutí a vypnutí spotřebiče.

## 1.2 - IDENTIFIKACE HLAVNÍCH SOUČÁSTÍ (obr. A)

1. Přední plášť
2. Mřížka výstupu vzduchu
3. Rukojeť
4. Ovládací panel
5. Mřížka přívodu vzduchu
6. Zadní plášť
7. Nádrž na vodu

8. Kola
9. Přívodní kabel
10. Filtr s aktivním uhlím
11. Datový štítek
12. Návod k použití
13. Přípojka pro odvod kondenzátu
14. Hadice pro průběžný odvod kondenzátu

## 2 – INSTALACE

### 2.1 - PŘEPRAVA SPOTŘEBIČE

- Přeprava a manipulace se spotřebičem musí být prováděna ve svislé poloze.



Pokud je přepravován ve vodorovné poloze, počkejte před spuštěním nejméně jednu hodinu.

- Před přemístěním nebo přepravou spotřebiče zcela vypustte kondenzát postupem popsaným v odstavci 3.4.a.



### UPOZORNĚNÍ

Přeprava spotřebiče na choulostivých podlahách (například: dřevěné podlahy):

- Zcela vypustte kondenzát.

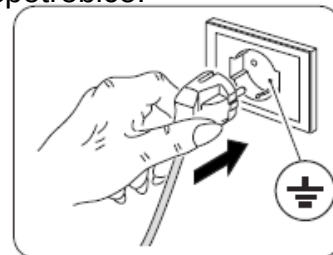
- Při přenášení spotřebiče dávejte zvláštní pozor, protože kolečka mohou podlahu poškodit. Přestože jsou kolečka vyrobena z pevného materiálu a jsou otočná, mohla by se používáním nebo nadměrným znečištěním poškodit.

Doporučujeme zkontrolovat, zda jsou kolečka čistá a zda se mohou volně pohybovat.

## 2.2 – VAROVÁNÍ

Nerespektování následujících pokynů může způsobit poškození spotřebiče.

- Spotřebič instalujte na rovný, stabilní a na podlaze rovný povrch.
- Spotřebič připojujte pouze k zásuvkám vybaveným uzemňovacím systémem.
- Dbejte na to, aby záclony nebo jiné předměty nebránily v přívodu vzduchu sací filtry vzduchu (obr. 5).
- Dbejte na to, aby mezi jednotlivými filtry byla minimální vzdálenost 20/30 cm. spotřebičem a přilehlými předměty (obr. 1).
- Spotřebič musí být vždy uveden do chodu a dávat pozor, aby se v něm nenacházely žádné překážky. pro nasávání a výstup vzduchu.
- Spotřebič se nesmí používat v prádelnách.
- Spotřebič instalujte pouze v suchých místnostech.
- Spotřebič nesmí být spuštěn v přítomnosti nebezpečných materiálů, par nebo kapalin.
- Vzduchové filtry čistěte alespoň jednou týdně.



## 2.3 - INSTALACE SPOTŘEBIČE

- Po vyjmutí obalu zkontrolujte, zda je spotřebič v bezvadném stavu; v případě pochybností jej nepoužívejte a obraťte se na odborně způsobilý personál.
- Spotřebič instalujte na pevnou a vyrovnanou podlahu, přičemž zajistíte větrání místnosti.
- Spotřebič umístěte do vhodného prostředí.

Ujistěte se, že záclony nebo jiné předměty nebrání proudění vzduchu (obr. 5).

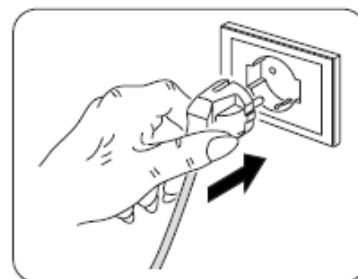
- Po obou stranách a za spotřebičem ponechte alespoň 20 cm volného prostoru a nad spotřebičem ponechte alespoň 30 cm volného prostoru (obr. 1).
- Vyjměte nádržku (7) a odviňte přívodní kabel (9).
- Nádrž (7) správně umístěte zpět do těla spotřebiče.
- Zasuňte zástrčku do zásuvky; spotřebič vydá "zvukový signál" a na displeji se zobrazí procento vlhkosti v místnosti.

## 2.4 - ELEKTRICKÉ PŘIPOJENÍ

Spotřebič je vybaven napájecím kabelem se zástrčkou.

**Před připojením spotřebiče se ujistěte, že:**

- Hodnoty napětí a frekvence napájení odpovídají hodnotám uvedeným na štítku spotřebiče.
- Napájecí vedení je vybaveno účinným uzemněním a že je správně dimenzováno pro maximální odběr spotřebiče.
- Napájecí síť spotřebiče musí být vybavena vhodným všesměrovým odpojovacím zařízením odpovídajícím národním instalačním předpisům.
- Spotřebič se napájí výhradně prostřednictvím zásuvky kompatibilní s dodanou zástrčkou.

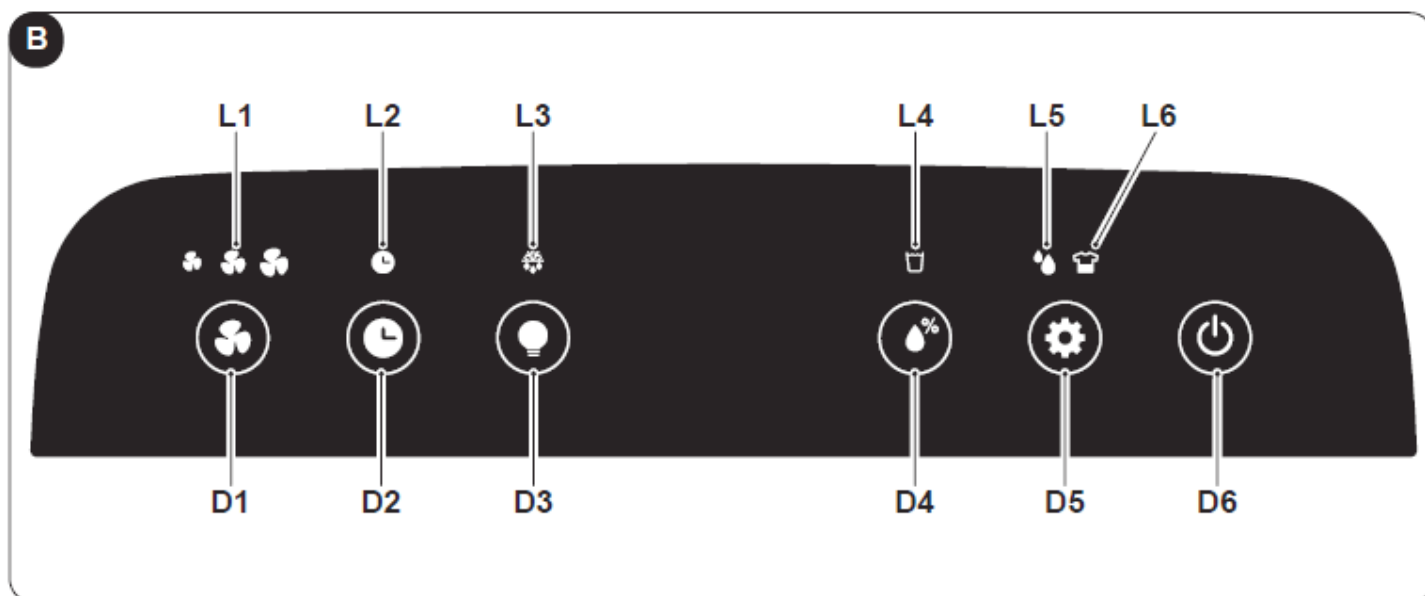


### POZOR

Výměnu napájecího kabelu musí provádět výhradně společnost Olimpia. Splendid nebo podobně kvalifikovaný personál.

## 3 - POUŽÍVÁNÍ SPOTŘEBIČE

### 3.1 - SYMBOLY A KLÁVESY NA OVLÁDACÍM PANELU (obr. B)



D1: Tlačítko "Rychlost";

D2: tlačítko "Časovač";

D3: tlačítko "LED";

D4: klávesa "Nastavení úrovně vlhkosti";

D5: klávesa pro volbu režimu:

"Prádlo" - "Odvlhčování";

D6: klávesa "ON/OFF".

L1: Kontrolka otáček ventilátoru;

L2: "Časovač" aktivní LED;

L3: "Odmrazování" aktivní LED;

L4: "Plná nádobka" LED;

L5: "Režim odvlhčování" aktivní LED;

L6: režim "Sušení prádla" aktivní LED.

### 3.2 - PROVOZ SPOTŘEBIČE

Při používání spotřebiče postupujte následovně.



**Před spuštěním spotřebiče laskavě otevřete vývod vzduchu.**

**Do vývodu vzduchu NEVKLÁDEJTE žádné předměty (prsty, ruce, předměty apod.), abyste mohli otevřít vývod vzduchu. zabránili poškození spotřebiče. Nebezpečí pořezání nebo poranění !**

#### 3.2a – Předběžné operace

- Spotřebič postavte na stabilní a nenakloněnou podložku, alespoň 20/30 cm od stěny nebo jiného předmětu, aby byla zajištěna správná cirkulace vzduchu. (Obr. 1). Umístěte jej na voděodolný povrch, protože případný únik vody by mohl poškodit nábytek nebo podlahu.
- Spotřebič neumísťujte přímo na koberce, ručníky, deky nebo jiné savé povrchy.
- Zasuňte zástrčku do elektrické zásuvky.



**Před elektrickým připojením spotřebiče se ujistěte, že údaje na štítku odpovídají údajům elektrické rozvodné sítě.**



### 3.2b – Tlačítko ON/OFF

Stiskněte tlačítko ON/OFF (D6) a spotřebič se zapne, na displeji se zobrazí procento zjištěné vlhkosti.

Chcete-li spotřebič vypnout, stiskněte znovu tlačítko ON/OFF (D6).

### 3.2c – Rychlost ventilátoru

Stiskněte tlačítko "Speed" (D1), abyste mohli zvolit rychlost ventilátoru: (Nejvyšší / střední / minimální)

High.  --> Med.  --> Min.  --> High.  --> ...

Po zvolení rychlosti ventilátoru zůstane svítit příslušná kontrolka (L1).



**Pokud je aktivní režim " PRÁDLO", nelze měnit rychlost ventilátoru.**

### 3.2d – Funkce časovače

Stisknutím tlačítka "Timer" (D2) nastavte dobu zpoždění pro režimy "ON" (spuštění) nebo "OFF" (vypnutí).

V režimu "ON" stiskněte jednou nebo vícekrát tlačítko "Timer" (D2); na displeji se zobrazí doba zpoždění vypnutí spotřebiče v hodinách (0 -> 1 -> 2 -> .... -> 23 -> 24 -> 0 -> 1 -> ....).

Po zvolení požadované hodnoty počkejte několik sekund, aby se nastavená hodnota zapamatovala, poté se spotřebič vypne (OFF); kontrolka (L2) se rozsvítí zeleně.

V režimu "OFF" stiskněte jednou nebo vícekrát tlačítko "Timer" (D2); na displeji se zobrazí doba zpoždění spuštění spotřebiče v hodinách (0 -> 1 -> 2 -> .... -> 23 -> 24 -> 0 -> 1 -> ....).

Po zvolení požadované hodnoty počkejte několik sekund, aby se nastavená hodnota zapamatovala, poté se spotřebič spustí (ON); kontrolka (L2) se rozsvítí zeleně.

Chcete-li zrušit programování funkce časovače, stiskněte jednou nebo vícekrát tlačítko "Timer" (D2) až do výběru "0" nebo stiskněte tlačítko "ON/OFF" (D6).

### 3.2e – Aktivace displeje

Stiskněte současně tlačítka "Nastavení úrovně vlhkosti" (D4) a "Led" (D3), na displeji se zobrazí zjištěná pokojová teplota.

Stiskněte tlačítko "Led" (D3), displej a aktivní dioda Led se vypnou, přístroj pokračuje v práci.

### 3.2f – Nastavení úrovně vlhkosti

Stisknutím tlačítka "Nastavení úrovně vlhkosti" (D4) zvolte požadovanou úroveň vlhkosti v místnosti:

**"CO" (nepřetržitý cyklus) ---> 30 % ---> 35 % ---> ... ---> 85 % ---> 90 % ---> "CO" (nepřetržitý cyklus) ---> ....**

Nastavitelná hodnota musí být zahrnuta v rozmezí 30 % až 90 % s intervalem 5 %.

Po určité době provozu, kdy je procento vlhkosti v místnosti nižší než nastavená hodnota, se kompresor dočasně zastaví.

Po určité době provozu, kdy je procento vlhkosti v místnosti nižší než nastavená hodnota, se kompresor dočasně zastaví.

Pravidelně, když je spotřebič v provozu (režim ON), může být odvlhčování dočasně přerušeno, aby se odmrazil výměník tepla.



**Po zapnutí se spotřebič spustí v režimu "odvlhčování".**

### 3.3 - VÝBĚR REŽIMŮ

#### 3.3a – Režim praní prádla

Stiskněte tlačítko "Praní" (D5), spotřebič se spustí v režimu "CO" (nepřetržitý cyklus). Kompresor a ventilátor pokračují v činnosti nezávisle na zjištěné úrovni vlhkosti. V tomto režimu bude ventilátor pracovat na maximální otáčky.

#### 3.3b – Režim odvlhčování

Stiskněte tlačítko "Odvlhčování" (D5), spotřebič se spustí s procentem vlhkosti nastaveným při posledním použití, stiskněte tlačítko "Nastavení úrovně vlhkosti" (D4) pro její změnu.

### 3.4 – VYLÉVÁNÍ VODY

#### 3.4a – Vyprázdnění nádržky

- Když se rozsvítí kontrolka "Nádrž na vodu plná" (L4), spotřebič se zastaví, zazvoní bzučák a je nutné vyprázdnit nádržku (7).
- Oběma rukama vyjměte nádržku (7) z těla spotřebiče (obr. 7).
- Vyprázdněte nádržku (7) (obr. 8).



**Nevyjímejte plovák (7b) z nádrže na vodu (7). Snímač plné vody již nebude schopen správně detekovat hladinu vody.**

- Správně umístěte nádržku (7) do těla spotřebiče, jinak zůstane kontrolka (L4) zapnutá a spotřebič nebude fungovat.

#### 3.4b – Průběžný odtok vody

- V případě potřeby je možné k přípojce (13) připojit dodanou hadici (14) a průběžně odvádět vodu zachycenou při odvlhčování.
- Vypněte spotřebič a odpojte zástrčku ze zásuvky.
- Připojte gumovou hadici (14) o vnitřním průměru 10 mm k přípojce (13) (obr. 9).
- Doporučujeme upevnit hadici (14) k přípojce (13) pomocí svorky (není součástí dodávky).
- Správně umístěte nádrž (7) do těla spotřebiče tak, aby hadice (14) procházela ve specifickém uložení umístěném v nádrži (7). Pokud tuto operaci neprovedete, zůstane svítit kontrolka (L4) a spotřebič nebude fungovat.



**Dbejte na to, aby gumová hadice (14) nepřesahovala výšku výfukového spoje, jinak by ve spotřebiči zůstávala voda, která by mohla způsobit poruchu, poškodit jej a/nebo způsobit nebezpečné pracovní podmínky.**



**Během provozu s nepřetržitým vykládáním nevyjímejte nádrž na vodu.**



**Případné problémy způsobené vnějším vypouštěním vody nejsou alarmem plné nádrže detekovány.**

**Aby se předešlo poruchám, poškození spotřebiče a/nebo nebezpečným pracovním podmínkám, je nutný účinný dohled.**

### **3.5 – VÝPADEK ELEKTŘINY**

V případě výpadku proudu začne spotřebič po obnovení dodávky proudu opět pracovat za dříve zvolených podmínek. (AUTORESTART)

## **4 - ÚDRŽBA A ČIŠTĚNÍ**



**Před jakýmkoli čištěním nebo údržbou spotřebiče vytáhněte zástrčku ze zásuvky a počkejte, až se ventilátor zcela zastaví.**

### **4.1 – ČIŠTĚNÍ**

#### **4.1a – Čištění spotřebiče**

- K čištění spotřebiče používejte suchý hadřík.
- Pokud je spotřebič velmi znečištěný, je možné k čištění jeho vnějších částí použít hadřík navlhčený teplou vodou (max. 50 °C) a jemný čisticí prostředek. Osušte suchým hadříkem.



**Před opětovným zapojením zástrčky do zásuvky se ujistěte, že je spotřebič zcela suchý.**



**K čištění spotřebiče nepoužívejte chemicky ošetřený nebo antistatický hadřík. Nepoužívejte benzín, rozpouštědla, leštící pasty apod. Tyto prostředky by mohly poškodit nebo deformovat plastový povrch.**



**K čištění spotřebiče nepoužívejte oleje, chemické látky ani abrazivní prostředky.**



**Spotřebič neumývejte ani neponořujte do vody.**

- K odstranění prachu z mřížek přívodu/výstupu vzduchu použijte vysavač.



**V případě poruchy spotřebiče se jej nepokoušejte rozebírat, ale obraťte se na prodejce nebo na technickou asistenční službu.**



## 4.2 – ČIŠTĚNÍ FILTRŮ S AKTIVNÍM UHLÍM

Doporučuje se čistit filtr každé dva týdny provozu.

- Vypněte spotřebič a odpojte zástrčku ze zásuvky.
- Vyjměte mřížku (5).
- Vyjměte filtr (10) (obr. 10).
- Vyčistěte filtr (10) pomocí vysavače nebo kartáče s měkkými štětinami, abyste odstranili prach (obr. 11).



**Filtr (10) nelze prát.**



**Nepoužívejte spotřebič, pokud je filtr (10) poškozený; zajistěte jeho výměnu.**

- Správně umístěte filtr (10) na jeho specifické místo.
- Vysajte případné chmýří z mřížky (5).



**Nepoužívejte spotřebič bez mřížky (5) a/nebo filtru (10).**

## 4.3 – ČIŠTĚNÍ NÁDOBY

- Pokud je vypouštěcí nádržka znečištěná, umyjte ji studenou nebo vlažnou vodou.
- Vypněte spotřebič a odpojte zástrčku ze zásuvky.
- Vyjměte nádržku (7).
- Postupujte podle popisu v odstavci "3.4.a".



**Nepoužívejte čisticí prostředky, drátěnky, chemicky ošetřené utěrky, benzín, benzen, ředidla ani jiných rozpouštědel, protože mohou způsobit poškrábání a poškození povrchu nádrže a způsobit únik vody.**

## 5 - ÚSCHOVA SPOTŘEBIČE

Pokud spotřebič nehodláte používat po zvlášť dlouhou dobu nebo pokud je nutné provádět operace, při kterých by mohlo vznikat velké množství prachu, doporučujeme spotřebič skladovat následujícím způsobem:

- Vypněte spotřebič a vytáhněte zástrčku ze zásuvky.
- Vyprázdněte veškerou vodu, která zůstala v nádrži.
- **Zabalte přívodní kabel a umístěte jej do nádrže na vodu (poté, co se ujistíte, že je nádrž zcela suchá).**
- Vyčistěte filtr.
- Skladujte na vzdušném a suchém místě mimo dosah vlhkosti.

## 6 - TECHNICKÁ DATA

Níže uvedené technické údaje naleznete na výrobním štítku (obr. 2):

- Napájecí napětí
- Absorbovaný výkon
- Třída izolace
- Hmotnost spotřebiče

## 7 - ŘEŠENÍ PROBLÉMŮ

### PŘED KONTAKTOVÁNÍM SERVISU

Než se obrátíte na odborný servis, prostudujte si tento seznam.

Tento seznam obsahuje běžné výskyty, které nejsou důsledkem výrobní vady nebo vady materiálu.

### Provoz při nízké teplotě s funkcí automatického odmrazování

Spotřebič je vybaven funkcí automatického odmrazování (indikovanou rozsvícením specifické kontrolky "L3"), která díky vhodně načasovaným intervalům a kontrole teploty v místnosti upravuje provoz spotřebiče.

PROBLÉM	MOŽNÉ PŘÍČINY	DOPORUČENÁ ŘEŠENÍ
Přístroj nefunguje.	Přívodní kabel je odpojen.	Zasuňte zástrčku do zásuvky a zkontrolujte, zda je v ní elektrické napětí.
	Rozsvítí se kontrolka plné nádrže (nádrž je plná nebo není správně umístěna).	Vypustěte nádržku na vodu a obnovte nastavení, nebo vyměňte nádržku na vodu na správné místo.
	Teplota v místnosti překračuje maximální pracovní podmínky spotřebiče.	Vlastní ochrana určená k ochraně jednotky. Při takové teplotě nemůže pracovat.
	Ochrana kompresoru je aktivní (jednotka nemůže pracovat).	
Funkce odvlhčování nefunguje nebo se jednotka často zapíná/vypíná.	Filtr je ucpaný. Filtr je poškozený.	Vyčistěte filtr. Vyměňte filtr.
	Otevřené dveře nebo okno.	Zavřete dveře a/nebo okno.
	Mřížky přívodu a odvodu vzduchu jsou ucpané.	Odstraňte překážku nebo vyčistěte mřížky přívodu/odvodu vzduchu.
	Místnost je příliš velká nebo je v ní příliš vysoká vlhkost.	Pokud je to možné, odstraňte nebo snižte úroveň vlhkosti.
Provoz je hlučný.	Jednotka je nakloněná nebo nestabilní.	Spotřebič postavte na rovnou, pevnou podložku. (méně vibrací).
	Filtr je ucpaný. Filtr je poškozený.	Vyčistěte filtr. Vyměňte filtr.
Na displeji se zobrazí E1.	Chybný snímač teploty.	Zavolejte do servisního střediska.
Na displeji se zobrazí Fi.	Kontrolka čištění filtrů. Vyčistěte filtry.	Po vyčištění filtrů stiskněte na dobu 5sec tlačítko ON/OFF v jednom směru – zapnutí / vypnutí