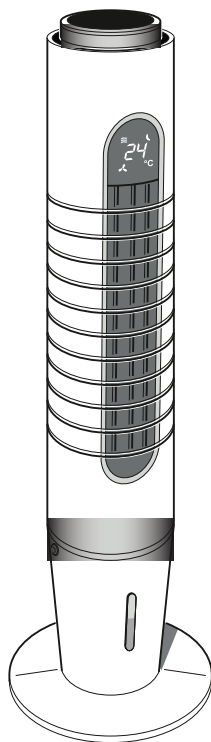


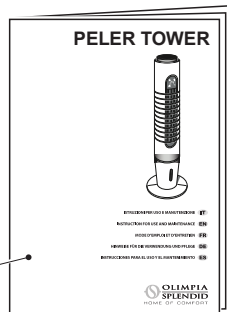
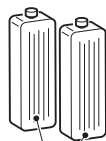
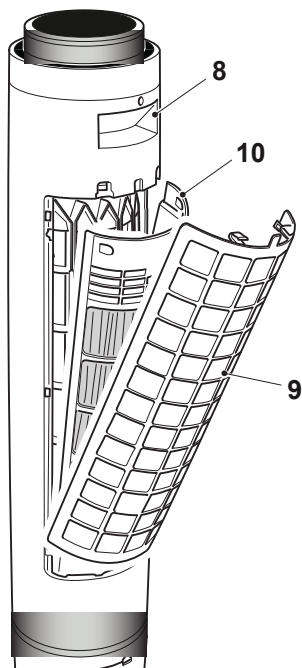
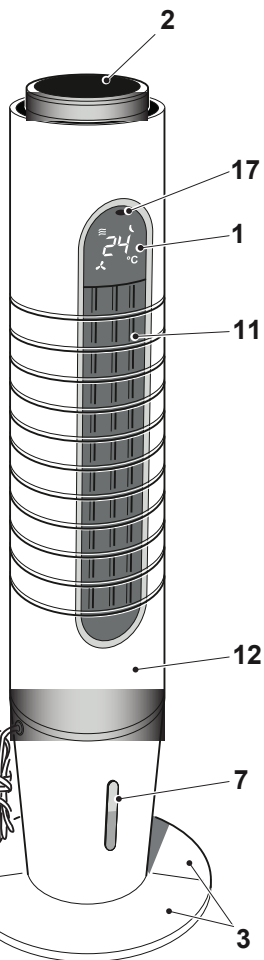
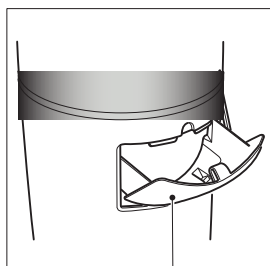
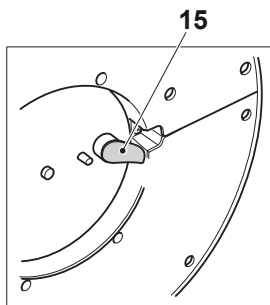
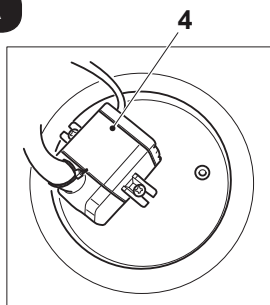
PELER TOWER



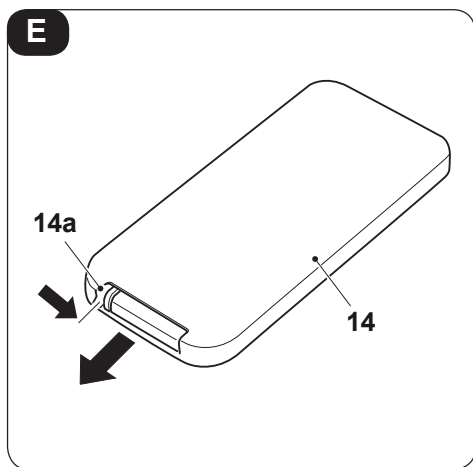
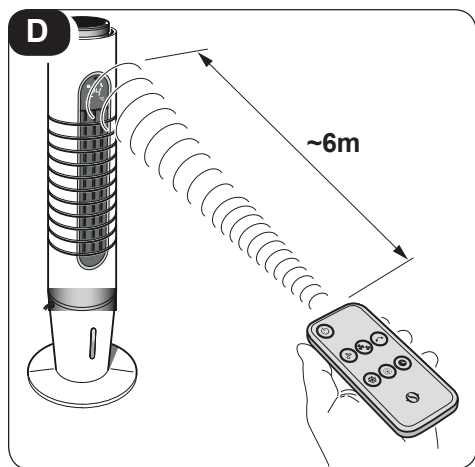
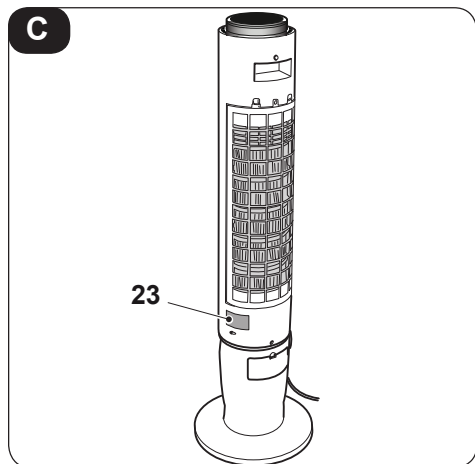
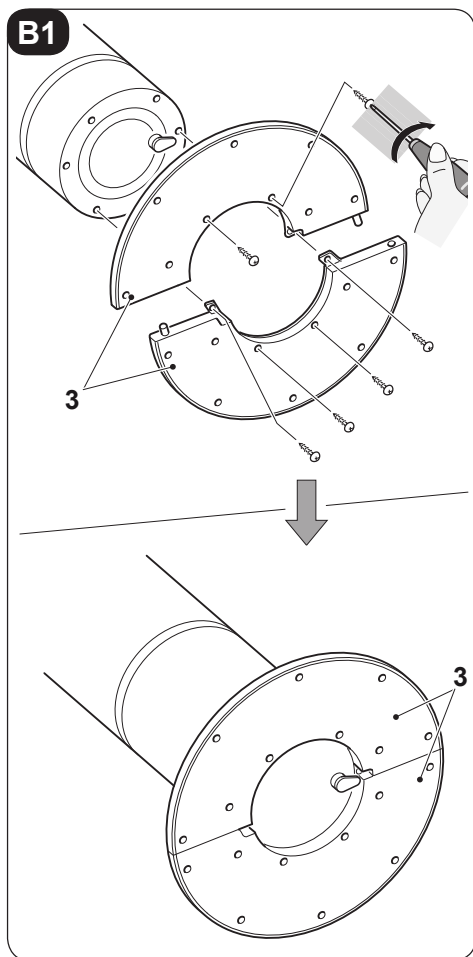
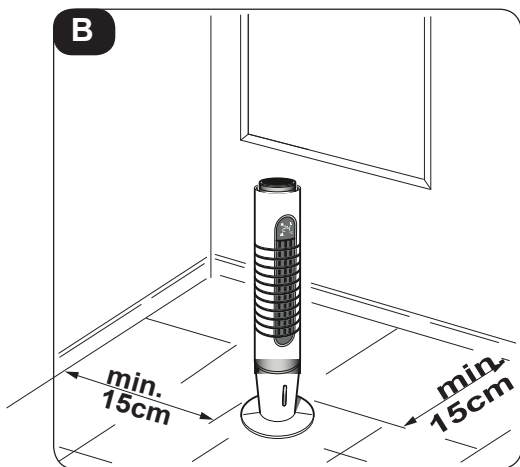
CZ Návod k použití

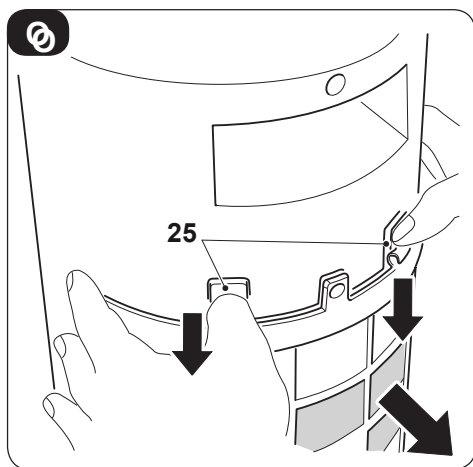
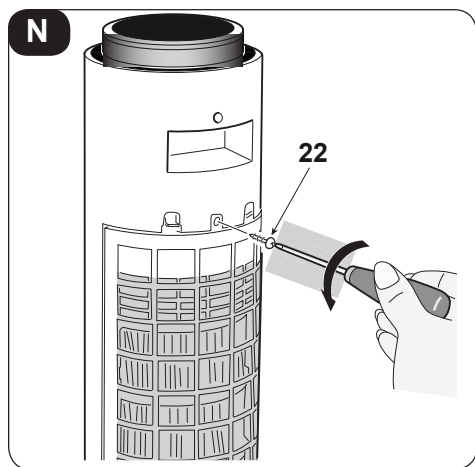
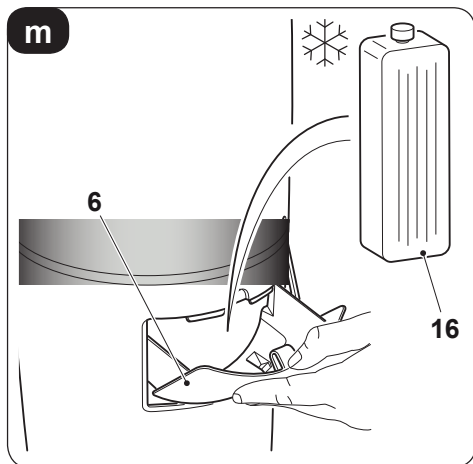
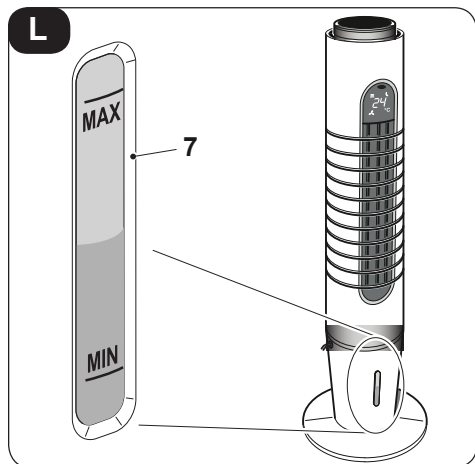
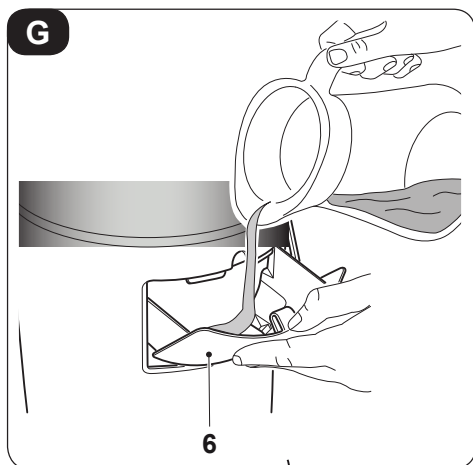
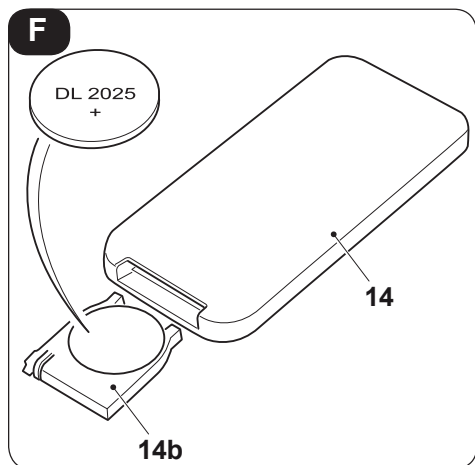
 **OLIMPIA
SPLENDID**
HOME OF COMFORT

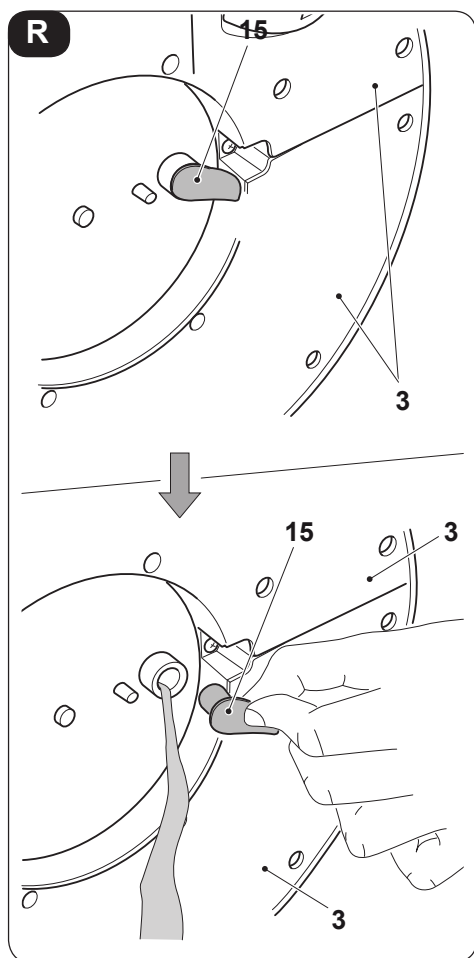
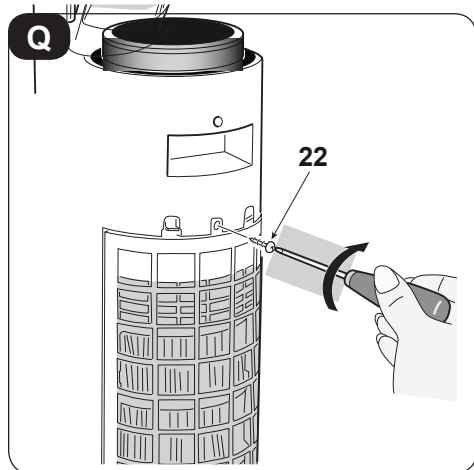
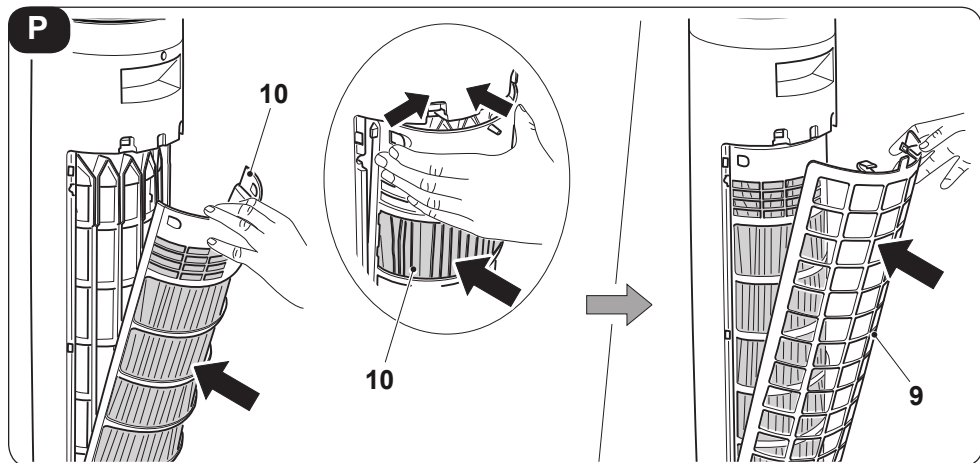
A



13







ILUSTRACE

Obrázky jsou umístěny na úvodních stránkách manuálu



OBSAH

Obsah naleznete na straně **“CZ-3”** tohoto návodu



0 - UPOZORNĚNÍ

0.1 - Obecné informace

Nejprve bychom vám chtěli poděkovat za výběr našeho zařízení.

0.2 - SYMBOLY

Piktogramy v následující kapitole poskytují potřebné informace pro správné a bezpečné používání přístroje rychlým a bezchybným způsobem



Servis

Odkazuje na situace, ve kterých byste měli informovat **SERVISNÍ oddělení dodavatele:**

ZÁKAZNICKOU TECHNICKOU PODPORU



Index

Odstavce označené tímto symbolem obsahují velmi důležité informace a doporučení, zejména pokud jde o bezpečnost

Nedodržení těchto pokynů může mít za následek:

- Nebezpečí poranění uživatele
- Ztrátu záruky
- odmítnutí odpovědnosti ze strany výrobce.



Zvednutá ruka

Odkazuje na akce, které se rozhodně nesmí provádět.



Nebezpečí vysokého napětí

Upozornění pro obsluhu, že popsaná operace může způsobit úraz elektrickým proudem, pokud nebude provedena podle bezpečnostních pravidel.



Obecné nebezpečí

Informuje dotyčný personál, že pokud operace nebude provedena v souladu s bezpečnostními předpisy, představuje riziko fyzického poškození.



Nebezpečí z důvodu tepla

Informuje dotyčného uživatele, že pokud operace není provedena v souladu s bezpečnostními předpisy, představuje riziko popálení v důsledku kontaktu s komponenty při velmi vysokých teplotách.



Nezakrývat

Informuje dotyčného uživatele, že je zakázáno zakrývat zakrývat spotřebič, aby nedošlo k přehřátí.



UPOZORNĚNÍ

Označuje, že tento dokument si musíte pečlivě přečíst před instalací a / nebo použitím spotřebiče.

Označuje, že uživatel musí se zařízením zacházet podle instalačního manuálu.



UPOZORNĚNÍ

Označuje, že v připojených příručkách mohou být další informace.

Označuje, že informace jsou k dispozici v uživatelské příručce nebo v instalační příručce.



UPOZORNĚNÍ

Označuje, že uživatel musí se zařízením zacházet podle instalačního manuálu.

MAIN INDEX

0 - UPOZORNĚNÍ	1
1 - HLAVNÍ VLASTNOSTI A FUNKCE	10
2 - INSTALACE	11
3 - POUŽITÍ SPOTŘEBIČE	12
4 - ÚDRŽBA A ČIŠTĚNÍ	20
5 - SKLADOVÁNÍ SPOTŘEBIČE NA KONCI SEZÓNY	21
6 - LIKVIDACE	22
7 - SPECIFIKACE	22

0.3 - OBECNÁ UPOZORNĚNÍ



PŘI POUŽÍVÁNÍ ELEKTRICKÉHO ZAŘÍZENÍ MUSÍTE VŽDY DODRŽOVAT ZÁKLADNÍ BEZPEČNOSTNÍ OPATŘENÍ, ABY SNÍŽILI RIZIKA POŽÁRU, ÚRAZU ELEKTRICKÝM PROUDEM A ZRANĚNÍ, VČETNĚ NÁSLEDUJÍCÍCH:



1. Používání tohoto dokumentu je omezeno zákonnými ustanoveními a bez výslovného souhlasu výrobce OLIMPIA SPLENDID jej kopírovat ani převádět na třetí strany.
Naše přístroje se mohou změnit a některé části se mohou lišit od zde zobrazených, aniž by to jakkoli ovlivnilo text příručky.



2. Před provedením jakékoli operace (instalace, údržba, použití) si pečlivě přečtete tento návod a postupujte podle pokynů uvedených v každé kapitole.



3. Návod si pečlivě uschovejte pro budoucí použití.



4. Po odstranění obalu zkontrolujte, zda je spotřebič v bezvadném stavu. Obalové materiály nesmí být ponechány v dosahu dětí, protože mohou být nebezpečné.

5. **VÝROBCE NENÍ ODPOVĚDNÝ ZA ŠKODY OSOB NEBO VLASTNICTVÍ ZPŮSOBENÉ NEDODRŽENÍM, KTERÉ DODRŽUJÍ POSTUPY V TOMTO PŘÍRUČCE.**
6. Výrobce si vyhrazuje právo provádět jakékoli změny, které považuje za vhodné u svých modelů, i když základní funkce popsané v této příručce zůstávají stejné.
7. Nedodržení pokynů uvedených v této příručce a používání jednotky při teplotách přesahujících přípustný teplotní rozsah způsobí neplatnost záruky.
8. Běžnou údržbu filtrů a celkové vnější čištění může provádět uživatel, protože tyto operace nejsou obtížné ani nebezpečné
9. Během montáže a při každé operaci údržby je nutné dodržovat opatření uvedená v této příručce a na štítcích umístěných uvnitř nebo na spotřebiči, jakož i všechna opatření navrhovaná zdravým rozumem a bezpečnostními předpisy platnými v zemi instalace.



10. Během plnění a čištění odpojte spotřebič ze zásuvky.



11. V případě výměny dílů používejte pouze originální díly OLIMPIA SPLENDID.



12. K čištění jednotky nepoužívejte tekuté ani agresivní čisticí prostředky, nestříkejte na ni vodu ani jiné kapaliny, protože by mohly poškodit plastové součásti nebo dokonce způsobit úraz elektrickým proudem.



13. V případě funkčních anomálií (například: abnormální hluk, nepříjemný zápach, kouř, abnormální zvýšení teploty, elektrické disperze atd.), Okamžitě vypněte spotřebič a vytáhněte zástrčku ze zásuvky.

Při opravách se obraťte výhradně na servisní střediska autorizovaná výrobcem a požádejte o použití originálních náhradních dílů. Pokud tak neučiníte, může to mít vliv na bezpečnost zařízení.



**14. Během provozu neodpojujte síťovou zástrčku.
Nebezpečí požáru nebo úrazu elektrickým proudem.**

- 15. Na spotřebič nepokládejte těžké nebo horké předměty.**
- 16. Před elektrickým připojením spotřebiče se ujistěte, že údaje na štítku odpovídají údajům v distribuční síti. Štítek (23) je umístěn na bocích přístroje (obr. C).**
- 17. Nainstalujte spotřebič podle pokynů výrobce. Nesprávná instalace může způsobit škody na lidech, zvířatech nebo majetku, za které výrobce nenese žádnou odpovědnost.**
- 18. Pokud je zástrčka zařízení nekompatibilní se zásuvkou, nechte zásuvku vyměnit za vhodnou kvalifikovaným technikem, který musí ověřit, zda je část kabelů zásuvky kompatibilní s výkonem absorbovaným spotřebičem. Nedoporučujeme používat adaptéry a / nebo prodlužovací kabely. Pokud jim však nelze zabránit, musí vyhovovat platným bezpečnostním předpisům a jejich proudová zatížitelnost (A) nesmí být nižší než maximální proudová zatížitelnost zařízení.**
- 19. Toto zařízení není určeno k provozu přes externí časovač nebo se samostatným systémem dálkového ovládání.**
- 20. Spotřebič používejte vždy a pouze ve svislé poloze.**
- 21. V žádném případě nezakrývejte mřížku vstupu a výstupu vzduchu.**
- 22. Do mřížek pro přívod a odvod vzduchu nekládejte žádné cizí předměty, mohlo by dojít k úrazu elektrickým proudem, požáru nebo poškození zařízení.**
- 23. Nepoužívejte spotřebič:**
- mokřýma nebo vlhkýma rukama;
- naboso.
- 24. Nevytahujte zástrčku ze zásuvky taháním za napájecí kabel ani za samotný přístroj.**

25. Nepoužívejte přístroj v oblastech s extrémně vysokou nebo nízkou teplotou, kde by mohl být vystaven přímému slunečnímu záření



26. Nepoužívejte zařízení v blízkosti hořlavých kapalin nebo ve výbušném prostředí.
27. V blízkosti zařízení nestříkejte insekticidy ani hořlavé plyny.
28. Spotřebič vždy postavte na stabilní, rovný a vodorovný povrch.
29. Ponechte alespoň 15 cm volného prostoru na obou stranách a za spotřebičem a nechte alespoň 30 cm volného místa nad ním
30. Neumísťujte spotřebič do blízkosti zásuvky.
31. Zásuvka musí být snadno přístupná, aby bylo možné v případě nouze zástrčku snadno vyjmout.
32. Nemanipulujte se zástrčkou mokřýma rukama.
33. Napájecí kabel příliš neohýbejte, neotáčejte, netahejte za něj.
34. Neved'te kabel pod koberci, Kabel umístěte mimo místa kudy chodíte, aby se o něj nezakoplo
35. Pokud jednotku delší dobu nepoužíváte nebo pokud nikdo není doma, odpojte napájecí kabel.
36. Nepoužívejte spotřebič venku nebo na mokřém povrchu. Dbejte na to, aby na zařízení nekapaly žádné kapaliny. Nepoužívejte spotřebič v blízkosti dřezů a vodovodních baterií.
37. Neponořujte zařízení do vody nebo jiných tekutin.
38. Vodu často měňte, aby byla čistá.
39. Tato jednotka nesmí být vystavena kapající nebo stříkající vodě.

40. Neinstalujte jednotku do stísněných prostor, například do knihovny nebo vestavěné skříně.



41. Před plněním vodou vypněte a odpojte jednotku. Ujistěte se, že voda je pod ryskou hladiny „MAX“.

42. Jednotku by neměl upravovat ani opravovat nikdo kromě specializovaných techniků.



43. Nepoužívejte tento výrobek v blízkosti žádného jiného elektronického zařízení, abyste snížili riziko požáru.

44. Výrobek neumísťujte venku. Nefoukejte vzduch přímo na lidi zejména na děti a starší osoby.



45. Ujistěte se, že je zástrčka vždy zcela zasunuta do zásuvky.

46. Hladina vody v nádrži nesmí být při provozu chlazení / zvlhčovače nižší než minimální doporučená hladina.

47. Po naplnění nádrže vodou jej během pohybu nenaklánějte ani do něj nenarážejte, aby nedošlo k vystříknutí vody.

48. Pokud nebyl spotřebič delší dobu používán s vodou v nádrži, odpojte zástrčku ze zásuvky, vyprázdněte a vyčistěte nádrž před opětovným použitím.

49. Je přísně zakázáno demontovat nebo instalovat vzduchový filtr (9) nebo mokré papírový filtr (10) během běhu funkce zvlhčovače vzduchu

50. Přístroj čistěte vlhkým hadříkem; nepoužívejte abrazivní výrobky nebo materiály. Čištění filtrů viz příslušný odstavec.

51. Nejčastější příčinou přehřátí je prach nebo usazeniny vláken v přístroji. Pravidelně odstraňujte tyto nečistoty odpojením spotřebiče ze zásuvky a vysajte mřížky.

52. **Nepoužívejte spotřebič v prostředích s výraznými teplotními rozdíly, protože uvnitř spotřebiče by se mohl vytvářet Kondenzát.**
53. **Instalujte spotřebič nejméně 2 metry od jiných elektronických zařízení (TV, rádio, počítač, DVD přehrávač atd.), Aby nedošlo k rušení.**
54. **Nepoužívejte spotřebič, pokud byl v místnosti právě nastříkán insekticidní plyn nebo v přítomnosti hořících stop, chemických nebo olejových zbytků.**
55. **Nepoužívejte přístroj, pokud nejsou filtry správně umístěny.**
56. **Demontáž, oprava nebo přestavba provedená neoprávněnou osobou by mohla způsobit poškození a omezit tak záruku výrobce.**
57. **Nepoužívejte spotřebič v případě poruchy nebo závady, pokud je poškozen napájecí kabel nebo zástrčka, nebo pokud došlo k pádu nebo jakémukoli poškození. Vypněte spotřebič, vytáhněte zástrčku ze zásuvky a nechte jej zkontrolovat odborně kvalifikovaným personálem.**
58. **Spotřebič nerozebírejte ani neupravujte.**
59. **Oprava přístroje vlastními silami je mimořádně nebezpečná.**
60. **Pokud již tento spotřebič nechcete používat, musí být vyřazen z provozu přerušením napájecího kabelu po odpojení zástrčky ze zásuvky. Nebezpečné části spotřebiče musí být zneškodněny, zejména proto, že existuje riziko, že si s nimi budou hrát děti.**

0.4 - SPRÁVNÉ POUŽITÍ

- Spotřebič se smí používat pouze k osvěžení, ochlazení a zvlhčení, a to k jedinému účelu, aby byla teplota v místnosti příjemná
- Tento spotřebič je určen pouze pro domácí použití nebo podobné účely.
- Nesprávné použití zařízení s možnými škodami způsobenými lidem, věcem nebo zvířatům zbavuje společnost OLIMPIA SPLENDID jakékoli odpovědnosti.

0.5 - NEBEZPEČNÉ UMÍSTĚNÍ

- Spotřebič nesmí být instalován na místech s hořlavými plyny, výbušnými plyny nebo nadměrnou vlhkostí (prádelny, skleníky atd.) Nebo na místech s jinými stroji, které vytvářejí silný zdroj tepla, v blízkosti zdrojů slané nebo sirné vody.



- V blízkosti spotřebiče **NEPOUŽÍVEJTE** plyn, benzín nebo jiné hořlavé kapaliny.
- Používejte pouze dodávané součásti. Použití nestandardních dílů může způsobit únik vody, úrazy elektrickým proudem, požár a zranění nebo poškození věcí



Tento výrobek musí být používán výhradně podle specifikací uvedených v této příručce. Jiné použití, než je uvedeno, může způsobit vážná zranění. VÝROBCE NENÍ ODPOVĚDNÝ ZA ZRANĚNÍ / POŠKOZENÍ OSOB / OBJEKTŮ, KTERÉ VZNIKLY PORUCHOU NEBO NEDODRŽENÍM POVINNOSTÍ UVEDENÝCH V TOMTO MANUÁLU.

1 - HLAVNÍ VLASTNOSTI A FUNKCE

- Funkce chlazení a zvlhčovače;
- Funkce časovače: od 1 do 12 hodin;
- Infračervené dálkové ovládání;
- Obnovení hladiny doplněním vody po otevření dvířek přístroje
- Tři úrovně rychlosti: vysoká, střední a nízká;
- Režim ventilátoru: Normální, přirozený a režim spánku;
- Dotykové ovládání;
- Horizontální rotace zařízení;
- Ionizační funkce;
- Akustická signalizace stisku tlačítek

1.1 - VZHLED A FUNKCE (obr. A)

- | | |
|---------------------------|----------------------------------|
| 1 - Displej | 10 - Papírový filtr |
| 2 - Ovládací panel | 11 - Klapka |
| 3 - Základna | 12 - Tělo spotřebiče |
| 4 - Vodní pumpa | 13 - Návod k použití |
| 5 - Přívodní kabel | 14 - Dálkové ovládání |
| 6 - Vodní záklopka | 15 - Víčko odtoku vody z nádržky |
| 7 - Ukazatel hladiny vody | 16 - Prostor pro led(2) |
| 8 - Rukojeť | 17 - Přijímač dálkového ovládání |
| 9 - Vzduchový filtr | |

2 - INSTALACE

2.1 - ZACHÁZENÍ SE SPOTŘEBIČEM

- Přeprava a manipulace se zařízením musí být prováděna ve svislé poloze.
- Otočte přístroj do vodorovné polohy a namontujte základnu (3) jak je znázorněno na obrázku B1.



UPOZORNĚNÍ

Přemístění přístroje po hladké podlaze (například dřevěná podlaha)

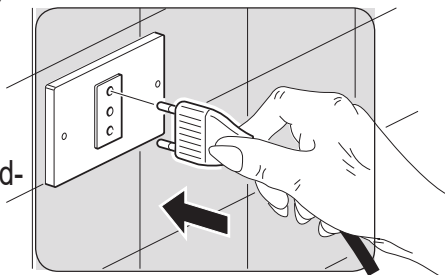
- Vyprázdněte vodní díly.
- Při pohybu ochlazovače buďte velmi opatrní, protože kola by mohla udělat šmouhy na podlaze. Ačkoliv jsou kola vyrobená z tuhého materiálu a jsou otočná, mohla by se poškodit použitím nebo nadměrným znečištěním.
Doporučuje se zkontrolovat, zda jsou kola čistá a zda se mohou volně pohybovat.

2.2 - VAROVÁNÍ



Nedodržení následujících pokynů může způsobit poškození zařízení.

- Nainstalujte spotřebič na rovný, stabilní Povrch na podlaze
- Spotřebič musí být připojen pouze k uzemněným zásuvkám.
- Dbejte na to, aby záclony nebo jiné předměty nezakrývaly filtry sání vzduchu.
- Ujistěte se, že mezi ochlazovačem a Ostatními předměty v místnosti je dodržena minimální vzdálenost 15 cm – viz obrázek b)

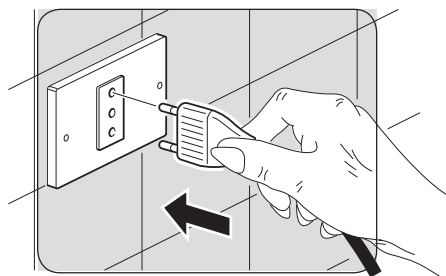


- e. Spotřebič musí být vždy aktivován, přičemž je třeba dbát na to, aby neexistovaly žádné překážky pro sání a výstup vzduchu.
- f. Nepoužívejte spotřebič na místech používaných jako prádelny.
- g. Spotřebič musí být instalován pouze na suchých místech.
- h. Ochlazovač se nesmí spouštět v přítomnosti nebezpečných materiálů, par nebo kapalin.
- i. Čistíte vzduchové filtry alespoň jednou týdně.

2.3 - ZAPOJENÍ DO ELEKTŘINY

Spotřebič je vybaven napájecím kabelem se zástrčkou.
Před připojením chladiče se ujistěte, že:

- Hodnoty napětí a frekvence frekvence odpovídají hodnotám uvedeným na štítku přístroje.
- Elektrické vedení je vybaveno účinným uzemněním a je správně dimenzováno pro maximální spotřebu energie ochlazovače

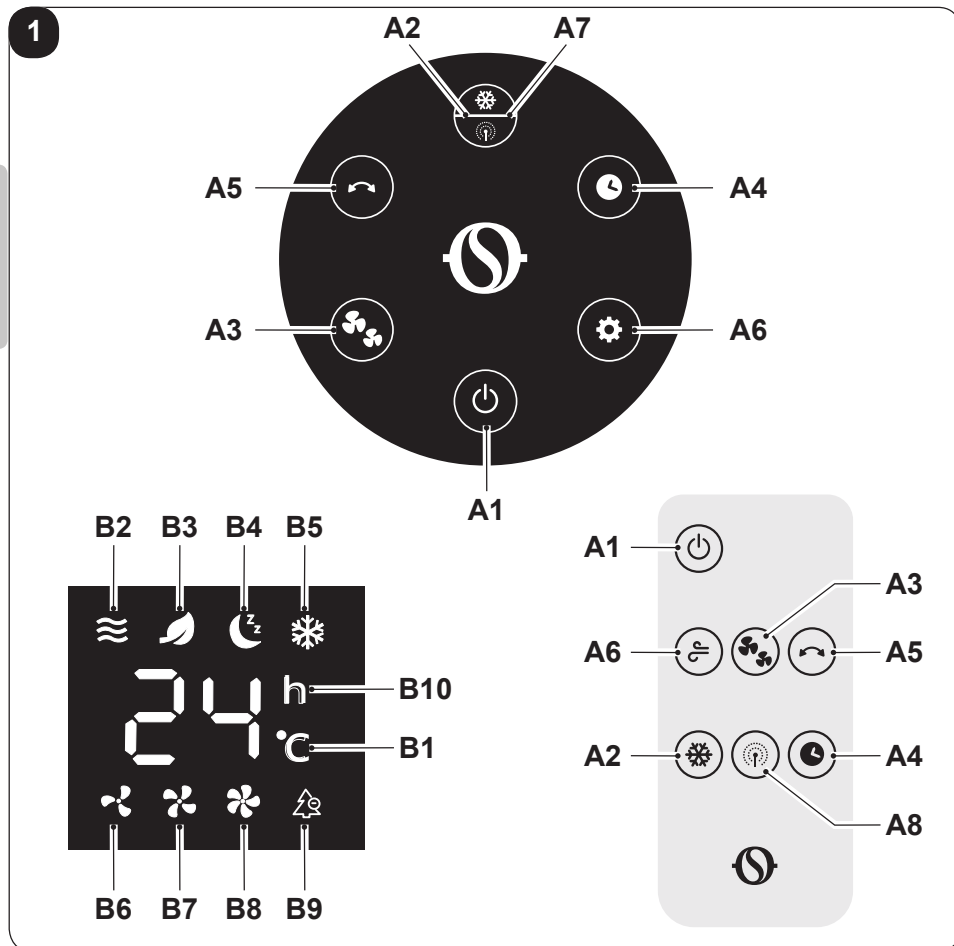


3 - POUŽITÍ SPOTŘEBIČE

Provozní režimy spotřebiče lze zvolit pomocí dodávaného dálkového ovladače nebo ovládacího panelu.

Příjem vybrané funkce je potvrzen vydáním „pípnutí“.

3.1 - OVLÁDACÍ PANEL A DÁLKOVÉ OVLÁDÁNÍ (obráz. 1)



- | | |
|--|--|
| A1. ON/OFF tlačítko | B1. Zjištění pokojové teplota (° C) |
| A2. Tlačítko funkce
ochlazovač / zvlhčovač | B2. "Normální" mód LED |
| A3. Tlačítko rychlosti vzduchu | B3. "Přirozený" mód LED |
| A4. Tlačítko časovače | B4. "Odpočinek" mode LED |
| A5. Tlačítko rotace zařízení | B5. LED chlazení / zvlhčovač |
| A6. Tlačítko volby módu | B6. Nízká rychlost LED |
| A7. Tlačítko funkce
zvlhčovač / ochlazovač | B7. Střední rychlost LED |
| A8. Displej | B8. Vysoká rychlost LED |
| | B9. Funkce ionizace LED |
| | B10. Nastavení časovače (h) |

3.2 - POUŽITÍ DÁLKOVÉHO OVLÁDÁNÍ

Dálkový ovladač dodávaný se zařízením je nástroj, který vám umožní používat zařízení co nejpohodlnějším způsobem.



Mělo by se s ním zacházet opatrně a zejména:

- Udržujte jej v suchu (nečistěte jej vodou ani jej neponechávejte venku za špatného počasí).
- Vyvarujte se jeho pádu nebo nárazu.
- Chraňte jej před přímým slunečním zářením.



- *Dálkový ovladač pracuje pomocí infračerveného paprsku.*
- *Během používání se vyhýbejte překážkám mezi dálkovým ovládáním a spotřebičem.*
- *Pokud mají ostatní spotřebiče v místnosti dálkové ovládání (TV, stereo atd.), může docházet k rušení.*
- *Elektronická a zářivková světla mohou rušit přenosy mezi dálkovým ovládáním a zařízením.*
- *V případě dlouhodobého nepoužívání dálkového ovladače vyjměte baterie.*

3.2.a - Představení baterie (obr. E - F)

Baterie je součástí dodávky.

Baterie je již v dálkovém ovladači nainstalována. V případě potřeby jej vyměňte:

A. Stiskněte jazýček (14a) a vytáhněte podpěru baterie (14b).

B. Vložte baterii typu DL2025 do držáku se symbolem „+“ nahoře.

C. Znovu umístěte podpěru baterie (14b) do dálkového ovladače.



Důkladně respektujte polaritu.

3.2.b - Výměna baterie

Baterie již musí být vyměněna, pokud po stisknutí libovolného tlačítka na dálkovém ovladači již z přístroje neslyšíte pípnutí.



Vždy používejte nové baterie.

Použití starých baterií by mohlo způsobit poruchu dálkového ovladače.



Po vybití musí být baterie vyměněna a vyřazena v příslušných sběrných střediscích nebo podle místních předpisů.

- Pokud dálkový ovladač nepoužíváte několik týdnů nebo déle vyjměte baterii.

Jakýkoli únik z baterie by mohl dálkový ovladač poškodit.



Baterii nenabíjejte ani nerozebírejte. Nevyhazujte baterii do ohně. Mohly by hořet nebo explodovat.



Pokud kapalina z baterie spadne na kůži nebo oděv, omyjte ji čistou vodou. Nepoužívejte dálkový ovladač s bateriemi, které unikly. Chemické produkty obsažené v bateriích mohou způsobit popáleniny nebo jiná zdravotní rizika.

3.2.c - Umístění dálkového ovládání

Dálkový ovladač udržujte v poloze, ze které se signál může dostat k přijímači spotřebiče (maximální vzdálenost je přibližně 6 metrů - s nabitými bateriemi) (obrázek D).

Přítomnost překážek (nábytek, závěsy, stěny atd.) Mezi dálkovým ovládáním a zařízením snižuje dosah dálkového ovládání.

3.3 - POUŽITÍ SPOTŘEBIČE

Při používání zařízení postupujte následujícím způsobem.

3.3.a – Přípravná nastavení



- **Postavte spotřebič na stabilní a nekloněný podstavec, nejméně 15 cm. od zdi nebo od jakéhokoli jiného předmětu, aby byla zajištěna správná cirkulace vzduchu. Umístěte jej na voděodolný povrch, protože možný únik vody by mohl poškodit nábytek nebo podlahu.**
- **Neumísťujte spotřebič přímo na koberce, ručníky, přikrývky nebo jiné savé povrchy.**
- **Zasuňte zástrčku do zásuvky; přístroj pípne a na displeji se se zobrazí pokojová teplota ve ° C.**



Před elektrickým připojením spotřebiče se ujistěte, že údaje na štítku odpovídají údajům elektrické distribuční sítě.

3.3.b - Plnění (obr. G)

Před aktivací funkce chlazení / zvlhčovače je nutné do nádrže přidat vodu.

Voda může být přidána otevřením dvířek nádrže (6).



Ujistěte se, že víčko (obr. A - poz. 15) je správně umístěno.

- Nalijte vodu do přihrádky.
- Zkontrolujte hladinu vody v nádrži pomocí ukazatele hladiny (7) (obr.L).
- Zavřete dvířka (6).



- **Nenaplňujte nádrž nad maximální vyznačenou hladinu.**
- **Vždy používejte čistou vodu.**
- **Zařízení může při prvním použití mírně zapáchat nebo může být voda v nádrži mírně zabarvená; tyto události jsou normální a absolutně neškodné pro zdraví uživatele.**

3.4 - NÁVOD K OBSLUZE

- a. Zasuňte zástrčku do zásuvky.



Při prvním zapnutí spotřebiče uslyšíte pípnutí a přejde do pohotovostního režimu. Všechna tlačítka budou deaktivována, s výjimkou tlačítka ON / OFF.

Funkce lze povolit nebo upravit buď z ovládacího panelu, nebo z dálkového ovladače.

- b. Stisknutím tlačítka ON / OFF (A1) přístroj zapnete (uslyšíte pípnutí).
 c. Tlačítko ON / OFF (A1) znovu vypne spotřebič (uslyšíte pípnutí).
 Při každém stisknutí tlačítka se ozve pípnutí.
 d. Ručně zvedněte vodorovné klapky podle potřeby.

3.4.a – TLAČÍTKO ON/OFF (A1)

Když je spotřebič v pohotovostním režimu, všechna tlačítka jsou deaktivována, s výjimkou tlačítka ON / OFF.

Stisknutím tlačítka ON / OFF zapnete spotřebič. Na displeji se zobrazí pokojová teplota ve ° C

Výchozí počáteční rychlost ventilátoru je „nízká“ a výchozí provozní režim je „normální“; příslušné LED diody (B2 a B6) se rozsvítí. K dispozici jsou všechny funkce.

3.4.b - Tlačítko rychlosti vzduchu (A3)

Rychlost vzduchu lze změnit podle tohoto pořadí:

Nízká -> Střední -> Vysoká-> Nízká--> ...

- Podle nastavené rychlosti se na displeji zobrazí relativní LED.

LED B6 (Nízká)

LED B7 (Střední)

LED B8 (Vysoká)

3.4.c - Tlačítko rotace zařízení (A5)

Když je spotřebič v provozu, stisknutím tlačítka (A5) se tělo spotřebiče začne otáčet

Opětovným stisknutím tlačítka se funkce vypne.

3.4.d - Tlačítko režimu (A6)

Když je spotřebič zapnutý, je ve výchozím nastavení nastaven „normální“ režim. Stiskněte toto tlačítko a režim se změní podle tohoto pořadí:

Normální ---> Přirozený ---> Spánek ---> Normální ---> Přirozený ---> ...

LED diody režimu se odpovídajícím způsobem změní (režimy „přirozený“ (B2) a „spánek“ (B3) nejsou k dispozici při „tiché“ rychlosti (B4)).

Různé režimy fungují následovně:

- 1 - Normální** (B2): spotřebič pracuje neustále nastavenou rychlostí.
- 2 - Přirozený** (B3): spotřebič pracuje s nepřetržitou změnou rychlostí vzduchu
- 3 - Spánek** (B4): spotřebič pracuje s nepřetržitou změnou rychlostí a snižuje ji na minimální hodnotu.

3.4.e - Timer key (A4)

Když je spotřebič zapnutý, stiskněte toto tlačítko a časovač se se změní podle tohoto pořadí:

0h (vypnuto) ---> 1h ---> 2h ---> 3h ---> .. 12h ---> 0h (vypnuto) ---> ..

3.4.f Tlačítko chlazení / zvlhčování

- Když je spotřebič zapnutý, pro spuštění funkce chlazení / zvlhčování:
 - stiskněte jednou tlačítko „A2“ na ovládacím panelu zařízení nebo stiskněte tlačítko „A2“ na dálkovém ovládání. LED „B5“ se rozsvítí.
- Vypnutí funkce:
 - stiskněte třikrát klávesu „A2“ na ovládacím panelu zařízení nebo stiskněte jednou stiskněte klávesu „A2“ na dálkovém ovládání. LED „B5“ zhasne.



Nedovolte, aby čerpadlo (4) pracovalo bez vody v zásobníku, aby nedošlo k jeho poškození.

3.4.g - Tlačítko „Ionizace“

- Když je přístroj zapnutý, pro spuštění ionizační funkce:
 - stiskněte dvakrát klávesu „A7“ na ovládacím panelu zařízení nebo stiskněte klávesu „A7“ na dálkovém ovládání. LED „B9“ se rozsvítí.
- Vypnutí funkce:
 - stiskněte dvakrát klávesu „A7“ na ovládacím panelu zařízení nebo jednou stiskněte klávesu „A7“ na dálkovém ovládání. LED „B9“ zhasne.



Dvě funkce „chlazení / zvlhčování“ a „ionizace“ lze použít společně stisknutím kláves „A2“ a „A7“ na dálkovém ovládání nebo třikrát stisknutím klávesy „A2 / A7“ na ovládacím panelu. LED „B5“ i „B9“ musí svítit.

3.4.i - Použití nádob na led (16)

Spotřebič je dodáván se dvěma ledovými boxy (16), které lze použít k ochlazení vzduchu, který vydává.

Použití funkce „chlazení“ s ledovým boxem (16) umístěným ve vodní komoře rychle snižuje teplotu vzduchu vyzařovaného spotřebičem přibližně o 3 ° C.

Chcete-li použít tuto funkci:

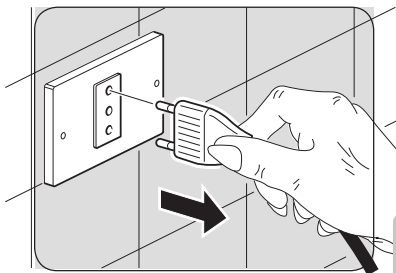
- a. Vložte ledové boxy do mrazničky a počkejte, až zmrznou.
- b. Umístěte nádobu na zmrzlý led do zásobníku na vodu nebo do horního oddílu na vodu (obr. M).
- c. Nalijte vodu (nejlépe studenou) do nádrže, aniž byste překročili vyznačenou hladinu „MAX“.
- d. Spustěte spotřebič a vyberte funkci stisknutím příslušného tlačítka; LED (B5) musí svítit.

Chcete-li tuto funkci co nejlépe využít, ponechte jeden ledový box v mrazáku a použijte jej k výměně používaného, pokud již není zmrazený.

4 - ÚDRŽBA A ČIŠTĚNÍ



Před prováděním jakýchkoli zásahů údržby a čištění se vždy ujistěte, že jste odpojili zástrčku ze zásuvky.



K čištění vnitřních částí spotřebiče nepoužívejte vodu; riziko úrazu elektrickým proudem.

ČESKY

4.1 - ČIŠTĚNÍ

4.1.a - Čištění spotřebiče a dálkového ovladače

- K čištění spotřebiče a dálkového ovladače použijte suchý hadřík.
- K čištění spotřebiče je možné použít hadřík navlhčený studenou vodou, pokud je silně znečištěný.



K čištění spotřebiče nepoužívejte chemicky ošetřený nebo antistatický hadřík.



Nepoužívejte benzín, rozpouštědla, leštidla nebo podobná rozpouštědla. Tyto výrobky by mohly způsobit rozbití nebo deformaci plastového povrchu.

4.1.b - Čištění filtrů

Postupujte následovně:

- Pomocí křížového šroubováku (není součástí dodávky) odstraňte šrouby (22) (obr. N).
- Stisknutím dvou západek (25) vyjměte vzduchový filtr (9) z těla přístroje (obr. O).
- Vyjměte papírový filtr (10) z těla přístroje.
- Očistěte oba filtry (9 a 10) vodou a neutrálním mýdlem.
Filtry dobře opláchněte čistou vodou.
- V případě potřeby použijte jemný kartáč k důkladnějšímu čištění vzduchového filtru (9).

- f. Nechte filtry vyschnout a poté je vložte zpět do těla přístroje (12) (obr. P).
- g. Upevněte vzduchový filtr (9) šroubem (22) (obr. Q).



***Nepoužívejte spotřebič, pokud nejsou správně nainstalovány filtry.
Nepoužívejte spotřebič, pokud jsou filtry poškozené nebo opotřebené***

4.1.c - Čištění zásobníku

Pokud nebudete spotřebič delší dobu používat:

- a. Odpojte jej ze zásuvky.
- b. Opatrně přesuňte spotřebič do polohy vhodné k vypouštění vody.
- c. Odstraňte víčko (15), abyste vyprázdnili nádrž (obr. R).
- d. Správně znovu umístěte víčko (15) do nádrže.
- e. Opatrně vyčistěte a osušte zásobník.
- f. Znovu zavřete dvířka nádrže (6).

5 - PŘED UCHOVÁVÁNÍM SPOTŘEBIČE NA KONCI SEZÓNY

- Vyčistěte filtry podle pokynů.
- Poté zkontrolujte, zda jsou suché, a zkontrolujte, zda nádrž na vodu neobsahuje zbytkovou vodu.
- Umístěte spotřebič do původního obalu a uložte jej na čerstvé a suché prostředí.

6 - LIKVIDACE



Tento symbol na výrobku na jeho obalu označuje, že se spotřebičem nelze zacházet jako s běžným domácím odpadem, ale musí být odevzdán na sběrném místě pro recyklaci elektrických spotřebičů. Váš příspěvek ke správné likvidaci tohoto produktu chrání životní prostředí a zdraví vašich bližních.

Nesprávnou likvidací je ohroženo zdraví a životní prostředí. Další informace o recyklaci tohoto produktu lze získat na místní radnici, ve sběrně odpadu nebo v obchodě, kde jste produkt zakoupili.

Toto nařízení je platné pouze v členských státech EU.

7 - SPECIFIKACE

Technické údaje najdete na typovém štítku (23) umístěném na výrobku.